

**Приказ ФСБ России от 7 августа 2017 г. N 455**

**"Об утверждении Административного регламента Федеральной службы безопасности Российской Федерации по предоставлению государственной услуги по выдаче пропусков для въезда (прохода) лиц и транспортных средств в пограничную зону, разрешений на хозяйственную, промысловую и иную деятельность, проведение массовых общественно-политических, культурных и других мероприятий, содержание и выпас скота в пограничной зоне, промысловую, исследовательскую, изыскательскую и иную деятельность в российской части вод пограничных рек, озер и иных водных объектов, где установлен пограничный режим"**

В соответствии с **Федеральным законом** от 27 июля 2010 г. N 210-ФЗ "Об организации предоставления государственных и муниципальных услуг"**(1)** и **постановлением** Правительства Российской Федерации от 16 мая 2011 г. N 373 "О разработке и утверждении административных регламентов исполнения государственных функций и административных регламентов предоставления государственных услуг"**(2)** приказываю:

1. Утвердить прилагаемый **Административный регламент** Федеральной службы безопасности Российской Федерации по предоставлению государственной услуги по выдаче пропусков для въезда (прохода) лиц и транспортных средств в пограничную зону, разрешений на хозяйственную, промысловую и иную деятельность, проведение массовых общественно-политических, культурных и других мероприятий, содержание и выпас скота в пограничной зоне, промысловую, исследовательскую, изыскательскую и иную деятельность в российской части вод пограничных рек, озер и иных водных объектов, где установлен пограничный режим.

2. Признать утратившими силу приказы ФСБ России от **13 ноября 2012 г. N 572** "Об утверждении Административного регламента Федеральной службы безопасности Российской Федерации по предоставлению государственной услуги по выдаче пропусков для въезда (прохода) лиц и транспортных средств в пограничную зону, разрешений на хозяйственную, промысловую и иную деятельность, проведение массовых общественно-политических, культурных и других мероприятий, содержание и выпас скота в пограничной зоне, промысловую, исследовательскую, изыскательскую и иную деятельность в российской части вод пограничных рек, озер и иных водных объектов, где установлен пограничный режим"**(3)**, от **6 февраля 2014 г. N 67** "О внесении изменений в Административный регламент, утвержденный приказом ФСБ России от 13 ноября 2012 г. N 572"**(4)**.

3. Контроль за исполнением **Административного регламента**, утвержденного настоящим приказом, возложить на Пограничную службу ФСБ России.

4. Настоящий приказ вступает в силу с 1 января 2018 г.

Директор

А. Бортников

---

**(1)** Собрание законодательства Российской Федерации, 2010, N 31, ст. 4179; 2011, N 15, ст. 2038; N 27, ст. 3873, 3880; N 29, ст. 4291; N 30 (ч. I), ст. 4587; N 49 (ч. V), ст. 7061; 2012, N 31, ст. 4322; 2013, N 14, ст. 1651; N 27, ст. 3477, 3480; N 30 (ч. I), ст. 4084; N 51, ст. 6679; N 52 (ч. I), ст. 6952, 6961, 7009; 2014, N 26 (ч. I), ст. 3366; N 30 (ч. I), ст. 4264; N 49 (ч. VI), ст. 6928; 2015, N 1 (ч. I), ст. 67, 72; N 10, ст. 1393; N 29 (ч. I), ст. 4342, 4376; 2016, N 7, ст. 916; N 27 (ч. II), ст. 4293.

\*(2) Собрание законодательства Российской Федерации, 2011, N 22, ст. 3169; N 35, ст. 5092; 2012, N 28, ст. 3908; N 36, ст. 4903; N 50, ст. 7070; N 52, ст. 7507; 2014, N 5, ст. 506.

\*(3) Зарегистрирован Минюстом России 19 марта 2013 г., регистрационный N 27754.

\*(4) Зарегистрирован Минюстом России 25 февраля 2014 г., регистрационный N 31425.

Зарегистрировано в Минюсте РФ 20 сентября 2017 г.  
Регистрационный N 48257

**Приложение  
к приказу ФСБ России  
от 7 августа 2017 г. N 455**

**Административный регламент Федеральной службы безопасности Российской Федерации по предоставлению государственной услуги по выдаче пропусков для въезда (прохода) лиц и транспортных средств в пограничную зону, разрешений на хозяйственную, промысловую и иную деятельность, проведение массовых общественно-политических, культурных и других мероприятий, содержание и выпас скота в пограничной зоне, промысловую, исследовательскую, изыскательскую и иную деятельность в российской части вод пограничных рек, озер и иных водных объектов, где установлен пограничный режим**

## **I. Общие положения**

### **Предмет регулирования регламента**

1. Административный регламент Федеральной службы безопасности Российской Федерации по предоставлению государственной услуги по выдаче пропусков для въезда (прохода) лиц и транспортных средств в пограничную зону, разрешений на хозяйственную, промысловую и иную деятельность, проведение массовых общественно-политических, культурных и других мероприятий, содержание и выпас скота в пограничной зоне, промысловую, исследовательскую, изыскательскую и иную деятельность в российской части вод пограничных рек, озер и иных водных объектов, где установлен пограничный режим\*(1), определяет порядок и последовательность административных процедур (действий) при предоставлении пограничным органом, подразделением пограничного органа государственной услуги по выдаче пропусков для въезда (прохода) лиц и транспортных средств в пограничную зону, разрешений на хозяйственную, промысловую и иную деятельность, проведение массовых общественно-политических, культурных и других мероприятий, содержание и выпас скота в пограничной зоне, промысловую, исследовательскую, изыскательскую и иную деятельность в российской части вод пограничных рек, озер и иных водных объектов, где установлен пограничный режим\*(2), а также порядок взаимодействия пограничного органа, подразделения пограничного органа с заявителями при предоставлении государственной услуги.

### **Круг заявителей**

2. Заявителями являются:

а) граждане Российской Федерации, иностранные граждане, лица без гражданства\*(3), достигшие 18-летнего возраста;

б) российские и иностранные юридические лица\*(4), индивидуальные предприниматели;

в) один из родителей, усыновителей, опекунов или попечителей гражданина, не достигшего 18-летнего возраста, или гражданина, достигшего 18-летнего возраста и признанного в установленном порядке недееспособным либо ограниченным в дееспособности, обратившийся с заявлением о предоставлении государственной услуги в отношении этого гражданина\*(5), если иное не предусмотрено федеральным законом.

3. Документы, необходимые для предоставления государственной услуги, имеет право также подать лицо, действующее от имени заявителя на основании доверенности, оформленной в соответствии с законодательством Российской Федерации\*(6).

### **Требования к порядку информирования о предоставлении государственной услуги**

4. Информация о пограничных органах, местах нахождения, адресах электронной почты, справочных телефонах и участках (зонах ответственности) пограничных органов, в пределах которых предоставляется государственная услуга, размещена на официальном сайте ФСБ России в информационно-телекоммуникационной сети "Интернет" по адресу: <http://fsb.ru>\*(7) и приведена в **приложении N 1** к Административному регламенту.

Информация о подразделениях пограничных органов, осуществляющих предоставление государственной услуги, почтовых адресах, адресах электронной почты (при их наличии), номерах телефонов, по которым можно получить информацию справочного характера, размещена на информационных стендах пограничных органов.

5. Пограничные органы и подразделения пограничных органов осуществляют прием заявителей, а также предоставляют информацию по вопросам предоставления государственной услуги с использованием телефонной связи ежедневно, кроме субботы, воскресенья и нерабочих праздничных дней, в соответствии со следующим графиком:

Дни недели	Часы приема (по местному времени)
Понедельник	10.00 - 17.00
Вторник	10.00 - 17.00
Среда	10.00 - 17.00
Четверг	10.00 - 17.00
Пятница (предпраздничные дни)	10.00 - 15.30

Перерыв в приеме граждан с 13.00 до 13.45.

6. Информация о порядке предоставления государственной услуги размещается в федеральной государственной информационной системе "Единый портал государственных и муниципальных услуг (функций)" по адресу: <http://gosuslugi.ru>\*(8), на официальном сайте ФСБ России, информационных стендах, расположенных в доступных для заявителей местах вестибюлей зданий (помещений) пограничных

органов и подразделений пограничных органов.

На Едином портале, официальном сайте ФСБ России, информационных стендах размещается следующая информация:

- а) исчерпывающий перечень документов, необходимых для предоставления государственной услуги, требования к оформлению указанных документов;
- б) круг заявителей;
- в) срок предоставления государственной услуги;
- г) результаты предоставления государственной услуги, порядок представления документа, являющегося результатом предоставления государственной услуги;
- д) исчерпывающий перечень оснований для приостановления или отказа в предоставлении государственной услуги;
- е) о праве заявителя на досудебное (внесудебное) обжалование действий (бездействия) и решений, принятых (осуществляемых) в ходе предоставления государственной услуги;
- ж) формы заявлений (ходатайств), необходимых для предоставления государственной услуги.

Информация на Едином портале о порядке и сроках предоставления государственной услуги на основании сведений, содержащихся в федеральной государственной информационной системе "Федеральный реестр государственных и муниципальных услуг (функций)", предоставляется заявителю бесплатно.

Доступ к информации о порядке и сроках предоставления государственной услуги осуществляется без выполнения заявителем каких-либо требований, в том числе без использования программного обеспечения, установка которого на технические средства заявителя требует заключения лицензионного или иного соглашения с правообладателем программного обеспечения, предусматривающего взимание платы, регистрацию или авторизацию заявителя или предоставление им персональных данных.

7. По вопросам предоставления государственной услуги заявитель информируется следующими способами:

- путем использования услуг почтовой связи;
- путем размещения на официальном сайте ФСБ России;
- путем размещения на Едином портале;
- на личном приеме заявителя в пограничном органе или подразделении пограничного органа\*(9), осуществляющем предоставление государственной услуги;
- путем размещения на информационных стендах в помещениях пограничного органа или подразделения пограничного органа, осуществляющего предоставление государственной услуги, а также на информационных стендах иных государственных органов и организаций по согласованию с указанными органами и организациями;
- посредством размещения в средствах массовой информации.

8. Консультации общего характера (о месте и графике приема заявителей, контактных телефонах должностных лиц пограничных органов или подразделений пограничных органов, осуществляющих предоставление государственной услуги, нормативных правовых актах, регламентирующих вопросы предоставления государственной услуги, перечне документов, необходимых для предоставления государственной услуги, сроках предоставления государственной услуги) могут быть предоставлены по справочным телефонам, адресам электронной почты и на личном приеме.

Продолжительность консультации по телефону и на личном приеме не должна превышать 10 минут.

## II. Стандарт предоставления государственной услуги

### Наименование государственной услуги

9. Государственная услуга по выдаче пропусков для въезда (прохода) лиц и транспортных средств в пограничную зону, разрешений на хозяйственную, промысловую и иную деятельность, проведение массовых общественно-политических, культурных и других мероприятий, содержание и выпас скота в пограничной зоне, промысловую, исследовательскую, изыскательскую и иную деятельность в российской части вод пограничных рек, озер и иных водных объектов, где установлен пограничный режим.

### Наименование федерального органа исполнительной власти, предоставляющего государственную услугу

10. Предоставление государственной услуги осуществляет Федеральная служба безопасности Российской Федерации.

Непосредственное предоставление государственной услуги осуществляют:

пограничный орган, осуществляющий пограничную деятельность в пределах участка (зоны ответственности), в границах которого (которой) заявитель планирует совершить свой въезд (проход) или осуществлять хозяйственную, промысловую и иную деятельность, проводить массовые общественно-политические, культурные и другие мероприятия, осуществлять содержание и выпас скота в пограничной зоне\*(10) либо осуществлять промысловую, исследовательскую, изыскательскую и иную деятельность в российской части вод пограничных рек, озер и иных водных объектов, где установлен пограничный режим\*(11);

уполномоченное начальником соответствующего пограничного органа подразделения пограничного органа (служба, отдел (пограничная комендатура), отделение, отделение (пограничная застава), пограничный пост), осуществляющее пограничную деятельность в пределах участка (зоны ответственности), в границах которого (которой) заявитель планирует совершить свой въезд (проход) и (или) осуществлять хозяйственную или промысловую деятельность.

11. Запрещается требовать от заявителя осуществление действий, в том числе согласований, необходимых для получения государственной услуги и связанных с обращением в иные государственные органы и организации, за исключением получения услуг, включенных в перечень услуг, которые являются необходимыми и обязательными для предоставления государственных услуг, утвержденный Правительством Российской Федерации.

### Описание результата предоставления государственной услуги

12. Результатами предоставления государственной услуги являются:

а) выдача индивидуального или коллективного пропуска для въезда (прохода) лиц и транспортных средств в пограничную зону\*(12) или уведомления об отказе в выдаче пропуска;

б) выдача разрешения на хозяйственную деятельность или уведомления об отказе в выдаче разрешения на хозяйственную деятельность;

в) выдача разрешения на промысловую деятельность или уведомления об отказе в выдаче разрешения на промысловую деятельность.

**Срок предоставления государственной услуги, в том числе с учетом необходимости обращения в организации, участвующие в предоставлении государственной услуги, срок приостановления предоставления государственной услуги в случае, если возможность приостановления предусмотрена законодательством Российской Федерации, срок выдачи (направления) документов, являющихся результатом предоставления государственной услуги**

13. Срок предоставления государственной услуги:

а) выдача пропуска:

гражданину Российской Федерации - не более пятнадцати рабочих дней со дня регистрации в пограничном органе или подразделении пограничного органа заявления (ходатайства) о предоставлении государственной услуги и прилагаемых к нему документов\*(13);

иностранному гражданину, лицу без гражданства\*(14) - не более тридцати рабочих дней со дня регистрации в пограничном органе или подразделении пограничного органа заявления (ходатайства) о предоставлении государственной услуги;

б) выдача разрешения на хозяйственную или промысловую деятельность\*(15):

гражданину Российской Федерации и российскому юридическому лицу - не более пятнадцати рабочих дней со дня регистрации в пограничном органе или подразделении пограничного органа заявления (ходатайства) о предоставлении государственной услуги;

иностранному гражданину и иностранному юридическому лицу - не более тридцати рабочих дней со дня регистрации в пограничном органе или подразделении пограничного органа заявления (ходатайства) о предоставлении государственной услуги.

14. Выдача (направление) документов, являющихся результатами предоставления государственной услуги, осуществляется не позднее рабочего дня, следующего за днем принятия решения о выдаче пропуска, разрешения или об отказе в их выдаче.

14.1. Приостановление предоставления государственной услуги не предусмотрено.

#### **Перечень нормативных правовых актов, регулирующих отношения, возникающие в связи с предоставлением государственной услуги**

15. Предоставление государственной услуги осуществляется в соответствии с:

**Законом** Российской Федерации от 1 апреля 1993 г. N 4730-1 "О Государственной границе Российской Федерации"\*(16);

**Федеральным законом** от 3 апреля 1995 г. N 40-ФЗ "О федеральной службе безопасности"\*(17);

**Федеральным законом** от 24 ноября 1995 г. N 181-ФЗ "О социальной защите инвалидов в Российской Федерации"\*(18);

**Федеральным законом** от 25 июля 2002 г. N 115-ФЗ "О правовом положении иностранных граждан в Российской Федерации"\*(19);

**Федеральным законом** от 27 июля 2010 г. N 210-ФЗ "Об организации предоставления государственных и муниципальных услуг"**(20)**;

**Указом** Президента Российской Федерации от 11 августа 2003 г. N 960 "Вопросы Федеральной службы безопасности Российской Федерации"**(21)**;

**постановлением** Правительства Российской Федерации от 11 октября 2002 г. N 754 "Об утверждении перечня территорий, организаций и объектов, для въезда на которые иностранным гражданам требуется специальное разрешение"**(22)**;

**постановлением** Правительства Российской Федерации от 16 мая 2011 г. N 373 "О разработке и утверждении административных регламентов исполнения государственных функций и административных регламентов предоставления государственных услуг"**(23)**;

**постановлением** Правительства Российской Федерации от 7 июля 2011 г. N 553 "О порядке оформления и представления заявлений и иных документов, необходимых для предоставления государственных и (или) муниципальных услуг, в форме электронных документов"**(24)**;

**постановлением** Правительства Российской Федерации от 16 августа 2012 г. N 840 "О порядке подачи и рассмотрения жалоб на решения и действия (бездействие) федеральных органов исполнительной власти и их должностных лиц, федеральных государственных служащих, должностных лиц государственных внебюджетных фондов Российской Федерации, а также Государственной корпорации по атомной энергии "Росатом" и ее должностных лиц"**(25)**;

**постановлением** Правительства Российской Федерации от 20 ноября 2012 г. N 1198 "О федеральной государственной информационной системе, обеспечивающей процесс досудебного (внесудебного) обжалования решений и действий (бездействия), совершенных при предоставлении государственных и муниципальных услуг"**(26)**;

**постановлением** Правительства Российской Федерации от 12 декабря 2012 г. N 1284 "Об оценке гражданами эффективности деятельности руководителей территориальных органов федеральных органов исполнительной власти (их структурных подразделений) и территориальных органов государственных внебюджетных фондов (их региональных отделений) с учетом качества предоставления ими государственных услуг, а также о применении результатов указанной оценки как основания для принятия решений о досрочном прекращении исполнения соответствующими руководителями своих должностных обязанностей"**(27)**;

**постановлением** Правительства Российской Федерации от 26 марта 2016 г. N 236 "О требованиях к предоставлению в электронной форме государственных и муниципальных услуг"**(28)**.

**Исчерпывающий перечень документов, необходимых в соответствии с нормативными правовыми актами для предоставления государственной услуги и услуг, которые являются необходимыми и обязательными для предоставления государственной услуги, подлежащих представлению заявителем, способы их получения заявителем, в том числе в электронной форме, порядок их представления**

16. Для получения индивидуального пропуска:

16.1. Гражданин Российской Федерации, достигший 18-летнего возраста, представляет в пограничный орган или подразделение пограничного органа:

заявление по форме согласно **приложению N 2** к Административному регламенту;

документ, удостоверяющий личность.

16.2. Иностранец, достигший 18-летнего возраста, представляет в пограничный орган или подразделение пограничного органа:

заявление по форме согласно **приложению N 2** к Административному регламенту;

документ, удостоверяющий личность иностранного гражданина в Российской Федерации\*(29).

16.3. Законный представитель представляет в пограничный орган или подразделение пограничного органа:

заявление по форме согласно **приложению N 3** к Административному регламенту;

копии страниц документа, удостоверяющего личность гражданина, не достигшего 18-летнего возраста, или гражданина, достигшего 18-летнего возраста и признанного в установленном порядке недееспособным либо ограниченным в дееспособности, содержащие установочные данные гражданина (фамилия, имя, отчество (при наличии), дата рождения) и реквизиты указанного документа (вид, серия (при наличии), номер, дата и место выдачи);

документ, подтверждающий права законного представителя;

документ, удостоверяющий личность законного представителя.

16.4. Юридическое лицо (индивидуальный предприниматель) представляет в пограничный орган или подразделение пограничного органа:

ходатайство по форме согласно **приложению N 4** к Административному регламенту;

копии страниц документа, удостоверяющего личность гражданина, в отношении которого подается ходатайство о предоставлении государственной услуги, содержащие установочные данные гражданина (фамилия, имя, отчество (при наличии), дата рождения) и реквизиты указанного документа (вид, серия (при наличии), номер, дата и место выдачи);

документ, удостоверяющий личность представителя юридического лица, и документ, подтверждающий его полномочия действовать от имени юридического лица, - в случае представления ходатайства о предоставлении государственной услуги представителю юридического лица;

документ, удостоверяющий личность индивидуального предпринимателя, - в случае представления ходатайства о предоставлении государственной услуги индивидуальному предпринимателю.

17. Для получения коллективного пропуска для въезда (прохода) лиц и транспортных средств в пограничную зону:

17.1. Гражданин, достигший 18-летнего возраста, являющийся руководителем группы граждан, организованно въезжающих (проходящих) в пограничную зону, представляет в пограничный орган или подразделение пограничного органа:

заявление по форме согласно **приложению N 5** к Административному регламенту;

список группы граждан, организованно въезжающих (проходящих) в пограничную зону, в двух экземплярах.

В списке указываются: порядковый номер, сведения о гражданине (фамилия, имя, отчество (при наличии), дата рождения, гражданство (при наличии), место жительства, а при его отсутствии - место пребывания на территории Российской Федерации) и реквизиты документа, удостоверяющего его личность (вид, серия (при наличии), номер, дата и место выдачи). Фамилию, имя, отчество (при наличии) иностранного гражданина необходимо указать буквами русского (кириллического)



алфавита и через разделительный символ "/" те же сведения - буквами латинского алфавита на основании данных, содержащихся в документе, удостоверяющем личность иностранного гражданина в Российской Федерации (за исключением случаев, если в документе, удостоверяющем его личность, не используются буквы латинского алфавита в написании сведений об имени);

копии страниц документа, удостоверяющего личность каждого гражданина, указанного в списке, содержащие установочные данные гражданина (фамилия, имя, отчество (при наличии), дата рождения) и реквизиты указанного документа (вид, серия (при наличии), номер, дата и место выдачи);

документ, удостоверяющий личность гражданина, достигшего 18-летнего возраста, являющегося руководителем группы граждан, организованно въезжающих (проходящих) в пограничную зону.

17.2. Юридическое лицо (индивидуальный предприниматель) представляет в пограничный орган или подразделение пограничного органа:

ходатайство по форме согласно **приложению N 6** к Административному регламенту;

список группы граждан, организованно въезжающих (проходящих) в пограничную зону, в двух экземплярах.

В списке указываются сведения, предусмотренные **абзацем четвертым подпункта 17.1** Административного регламента;

копии страниц документа, удостоверяющего личность гражданина, являющегося руководителем группы граждан, организованно въезжающих (проходящих) в пограничную зону, содержащие установочные данные гражданина (фамилия, имя, отчество (при наличии), дата рождения) и реквизиты указанного документа (вид, серия (при наличии), номер, дата и место выдачи);

документ, удостоверяющий личность представителя юридического лица, и документ, подтверждающий его полномочия действовать от имени юридического лица, - в случае представления ходатайства о предоставлении государственной услуги представителю юридического лица;

документ, удостоверяющий личность индивидуального предпринимателя, - в случае представления ходатайства о предоставлении государственной услуги индивидуальному предпринимателю.

18. Для получения разрешения на хозяйственную деятельность граждан, достигший 18-летнего возраста, являющийся ответственным за осуществление хозяйственной деятельности, юридическое лицо (индивидуальный предприниматель) либо их законный представитель представляет в пограничный орган или подразделение пограничного органа:

заявление по форме согласно **приложению N 7** к Административному регламенту;

список участников (в случае осуществления хозяйственной деятельности участниками в составе двух и более человек) в двух экземплярах.

В списке участников указываются сведения, предусмотренные **абзацем четвертым подпункта 17.1** Административного регламента;

копии страниц документа, удостоверяющего личность гражданина, являющегося ответственным за осуществление хозяйственной деятельности, содержащие установочные данные гражданина (фамилия, имя, отчество (при наличии), дата рождения) и реквизиты указанного документа (вид, серия (при наличии), номер, дата и место выдачи);

копии страниц документа, удостоверяющего личность каждого гражданина, указанного в списке участников, содержащие установочные данные гражданина

(фамилия, имя, отчество (при наличии), дата рождения) и реквизиты указанного документа (вид, серия (при наличии), номер, дата и место выдачи), - в случае представления заявления о предоставлении государственной услуги гражданину, достигшему 18-летнего возраста, либо его законному представителю;

документ, удостоверяющий личность гражданина, достигшего 18-летнего возраста, либо индивидуального предпринимателя, - в случае представления заявления о предоставлении государственной услуги гражданину, достигшему 18-летнего возраста, либо индивидуальному предпринимателю;

документ, удостоверяющий личность представителя юридического лица, и документ, подтверждающий его полномочия действовать от имени юридического лица, - в случае представления заявления о предоставлении государственной услуги представителю юридического лица;

документ, удостоверяющий личность законного представителя, один из документов, подтверждающих полномочия законного представителя, а также копии страниц документа, удостоверяющего личность гражданина, не достигшего 18-летнего возраста, или гражданина, достигшего 18-летнего возраста и признанного в установленном порядке недееспособным либо ограниченным в дееспособности, содержащие установочные данные гражданина (фамилия, имя, отчество (при наличии), дата рождения) и реквизиты указанного документа (вид, серия (при наличии), номер, дата и место выдачи), - в случае представления заявления о предоставлении государственной услуги законному представителю.

19. Для получения разрешения на промысловую деятельность гражданин, достигший 18-летнего возраста, являющийся ответственным за осуществление промысловой деятельности, юридическое лицо (индивидуальный предприниматель) либо их законный представитель представляет в пограничный орган или подразделение пограничного органа:

заявление по форме согласно **приложению N 8** к Административному регламенту;

список участников (в случае осуществления промысловой деятельности участниками в составе двух и более человек) в двух экземплярах.

В списке участников указываются сведения, предусмотренные **абзацем четвертым подпункта 17.1** Административного регламента;

копии страниц документа, удостоверяющего личность гражданина, являющегося ответственным за осуществление промысловой деятельности, содержащие установочные данные гражданина (фамилия, имя, отчество (при наличии), дата рождения) и реквизиты указанного документа (вид, серия (при наличии), номер, дата и место выдачи);

копии страниц документа, удостоверяющего личность каждого гражданина, указанного в данном списке участников, содержащие установочные данные гражданина (фамилия, имя, отчество (при наличии), дата рождения) и реквизиты указанного документа (вид, серия (при наличии), номер, дата и место выдачи), - в случае представления заявления о предоставлении государственной услуги гражданину, достигшему 18-летнего возраста, либо его законному представителю;

документ, удостоверяющий личность гражданина, достигшего 18-летнего возраста, либо индивидуального предпринимателя, - в случае представления заявления о предоставлении государственной услуги гражданину, достигшему 18-летнего возраста, либо индивидуальному предпринимателю;

документ, удостоверяющий личность представителя юридического лица, и документ, подтверждающий его полномочия действовать от имени юридического лица, - в случае представления заявления о предоставлении государственной услуги

представителю юридического лица;

документ, удостоверяющий личность законного представителя, один из документов, подтверждающих полномочия законного представителя, а также копии страниц документа, удостоверяющего личность гражданина, не достигшего 18-летнего возраста, или гражданина, достигшего 18-летнего возраста и признанного в установленном порядке недееспособным либо ограниченным в дееспособности, содержащие установочные данные гражданина (фамилия, имя, отчество (при наличии), дата рождения) и реквизиты указанного документа (вид, серия (при наличии), номер, дата и место выдачи), - в случае представления заявления о предоставлении государственной услуги законному представителю.

20. В случае подачи заявления (ходатайства) о предоставлении государственной услуги лицом в силу полномочия, основанного на доверенности, дополнительно прилагаются доверенность и документ, удостоверяющий личность представителя.

21. Требования, предъявляемые к оформлению документов, необходимых для предоставления государственной услуги:

форма заявления (ходатайства) о предоставлении государственной услуги заполняется, а список и список участников составляются на государственном языке Российской Федерации с помощью электронно-вычислительной техники или от руки разборчиво печатными буквами чернилами черного или синего цвета, при этом не допускаются использование сокращений слов, подчистки, приписки, зачеркивания;

документы, подтверждающие права законного представителя, документы, подтверждающие полномочия представителя юридического лица, и доверенность, составленные на иностранном языке, подлежат переводу на русский язык. Верность перевода или подлинность подписи переводчика должна быть удостоверена в установленном законодательством Российской Федерации порядке;

прикрепленные к заявлению (ходатайству) о предоставлении государственной услуги копии (электронные копии, электронные образы) документов, необходимых для предоставления государственной услуги, должны быть пригодными для прочтения, отражать внешний вид и содержание оригиналов документов, в том числе имеющиеся в них печати, подписи;

заполненная форма ходатайства о предоставлении государственной услуги, а также список и список участников, подаваемые юридическим лицом (индивидуальным предпринимателем) заверяются уполномоченным представителем юридического лица (индивидуального предпринимателя).

22. Заявитель может представить заявление (ходатайство) о предоставлении государственной услуги:

а) на бумажном носителе (на личном приеме или посредством почтовой связи);

б) в форме электронных документов на адрес электронной почты пограничного органа или подразделения пограничного органа (при наличии), в том числе через Единый портал.

23. Прилагаемые к заявлению (ходатайству) о предоставлении государственной услуги, направленному посредством почтовой связи либо представленному в форме электронного документа, документы, предусмотренные **пунктами 16 - 19** Административного регламента, направляются (представляются) в виде их копий (электронных копий, электронных образов). В отношении документа, удостоверяющего личность гражданина, направляются копии (электронные копии, электронные образы) страниц указанного документа, содержащие установочные данные гражданина (фамилия, имя, отчество (при наличии), дата рождения) и реквизиты указанного документа (вид, номер, серия (при наличии), кем и когда выдан).

24. Форму заявления (ходатайства) о предоставлении государственной услуги

заявитель может получить у должностного лица, осуществляющего прием заявлений (ходатайств) о предоставлении государственной услуги, либо распечатать на официальном сайте ФСБ России, а также на Едином портале.

**Исчерпывающий перечень документов, необходимых в соответствии с нормативными правовыми актами для предоставления государственной услуги, которые находятся в распоряжении государственных органов, органов местного самоуправления и иных органов, участвующих в предоставлении государственной услуги, и которые заявитель вправе представить**

25. Документы, необходимые в соответствии с нормативными правовыми актами для предоставления государственной услуги, которые находятся в распоряжении государственных органов, органов местного самоуправления и иных органов, участвующих в предоставлении государственной услуги, и которые заявитель вправе представить в соответствии с законодательством Российской Федерации, не предусмотрены.

**Запрет требовать от заявителя представления документов и информации или осуществления действий**

26. При предоставлении государственной услуги запрещается требовать от заявителя:

представление документов и информации или осуществления действий, представление или осуществление которых не предусмотрено нормативными правовыми актами, регулирующими отношения, возникающие в связи с предоставлением государственной услуги;

представление документов и информации, которые в соответствии с нормативными правовыми актами Российской Федерации, нормативными правовыми актами субъектов Российской Федерации и муниципальными правовыми актами находятся в распоряжении государственных органов, предоставляющих государственную услугу, иных государственных органов, органов местного самоуправления и (или) подведомственных государственным органам и органам местного самоуправления организаций, участвующих в предоставлении государственной услуги, за исключением документов, указанных в **части 6 статьи 7** Федерального закона N 210-ФЗ "Об организации предоставления государственных и муниципальных услуг".

**Исчерпывающий перечень оснований для отказа в приеме документов, необходимых для предоставления государственной услуги**

27. Основаниями для отказа в приеме документов, необходимых для предоставления государственной услуги, на личном приеме, а также поданных в форме электронного документа являются:

а) несоответствие представленных документов требованиям, указанным в **пункте 21** Административного регламента;

б) наличие в представленных документах (электронных файлах, их содержащих) повреждений, не позволяющих однозначно истолковать их содержание;

в) представление документов от лица, не относящегося к кругу заявителей,

указанному в **пункте 2** Административного регламента;

г) истечение срока действия документа, удостоверяющего личность заявителя, на дату принятия документов, необходимых для предоставления государственной услуги;

д) отсутствие одного из документов, представление которого предусмотрено Административным регламентом.

#### **Исчерпывающий перечень оснований для приостановления или отказа в предоставлении государственной услуги**

28. Основания для приостановления предоставления государственной услуги законодательством Российской Федерации не предусмотрены.

29. Основаниями для отказа в предоставлении государственной услуги являются:

а) одно из оснований, предусмотренных **пунктом 27** Административного регламента, - в случае направления заявления (ходатайства) о предоставлении государственной услуги посредством почтовой связи;

б) сообщение ложных сведений в заявлении (ходатайстве) о предоставлении государственной услуги, списке;

в) истечение срока действия документа, удостоверяющего личность заявителя, на дату выдачи пропуска.

#### **Перечень услуг, которые являются необходимыми и обязательными для предоставления государственной услуги, в том числе сведения о документе (документах), выдаваемом (выдаваемом) организациями, участвующими в предоставлении государственной услуги**

30. Услуги, которые являются необходимыми и обязательными для предоставления государственной услуги, законодательством Российской Федерации не предусмотрены.

#### **Порядок, размер и основания взимания государственной пошлины или иной платы, взимаемой за предоставление государственной услуги**

31. За предоставление государственной услуги государственная пошлина или иная плата законодательством Российской Федерации не предусмотрена.

#### **Порядок, размер и основания взимания платы за предоставление услуг, которые являются необходимыми и обязательными для предоставления государственной услуги, включая информацию о методике расчета размера такой платы**

32. Взимание платы за предоставление услуг, которые являются необходимыми и обязательными для предоставления государственной услуги, законодательством Российской Федерации не предусмотрено.

#### **Максимальный срок ожидания в очереди при подаче запроса о предоставлении государственной услуги и при получении результата предоставления государственной услуги**

33. Максимальное время ожидания в очереди при подаче заявления (ходатайства) о предоставлении государственной услуги и при получении документов, являющихся результатом предоставления государственной услуги, составляет 15 минут.

34. Время ожидания при подаче заявления (ходатайства) о предоставлении государственной услуги по предварительной записи составляет 15 минут со времени, на которое была осуществлена предварительная запись.

### **Срок и порядок регистрации запроса заявителя о предоставлении государственной услуги, в том числе в электронной форме**

35. Регистрация заявления (ходатайства) о предоставлении государственной услуги, поданного на личном приеме, осуществляется в день его приема от заявителя.

Регистрация заявления (ходатайства) о предоставлении государственной услуги, направленного посредством почтовой связи либо представленного в форме электронного документа, осуществляется не позднее рабочего дня, следующего за днем его получения пограничным органом или подразделением пограничного органа.

### **Требования к помещениям, в которых предоставляется государственная услуга, размещению и оформлению визуальной, текстовой и мультимедийной информации о порядке предоставления такой услуги**

36. Предоставление государственной услуги осуществляется в специально предназначенных для этих целей помещениях приема и выдачи документов и оборудованных с учетом обеспечения заявителей с ограниченными физическими возможностями.

37. В помещениях, в которых размещается информация о предоставлении государственной услуги, должна обеспечиваться возможность самостоятельного передвижения инвалидов (включая инвалидов, использующих кресла-коляски). При необходимости инвалидам (включая инвалидов, использующих кресла-коляски) оказывается помощь в преодолении барьеров, мешающих получению ими государственной услуги, а также иная помощь, предусмотренная **статьей 15** Федерального закона от 24 ноября 1995 г. N 181-ФЗ "О социальной защите инвалидов в Российской Федерации".

38. Оформление визуальной, текстовой и мультимедийной информации о порядке предоставления государственной услуги должно соответствовать оптимальному зрительному восприятию этой информации.

39. Для ожидания приема и заполнения необходимых для предоставления государственной услуги документов, подлежащих представлению заявителем, отводятся места, оборудованные информационными стендами, содержащими информацию для оформления указанных документов, стульями, столами (стойками), которые должны обеспечиваться писчей бумагой и ручками.

40. Рабочее место должностного лица пограничного органа и подразделения пограничного органа, участвующего в предоставлении государственной услуги, должно быть оборудовано персональным компьютером, печатающим устройством, телефонной связью и обеспечено канцелярскими принадлежностями.

**Показатели доступности и качества государственной услуги, в том числе количество взаимодействий заявителя с должностными лицами при предоставлении государственной услуги и их продолжительность, возможность получения информации о ходе предоставления государственной услуги, в том числе с использованием информационно-коммуникационных технологий**

41. Основными показателями доступности и качества предоставления государственной услуги являются количество жалоб от заявителей о нарушении сроков предоставления государственной услуги, установленных Административным регламентом, а также количество заявлений в суд по обжалованию действий (бездействия) и решений пограничных органов, подразделений пограничных органов, принимаемых при предоставлении государственной услуги.

В показателе количество жалоб от заявителей о нарушениях сроков предоставления государственной услуги, установленных Административным регламентом, учитывается количество обоснованных жалоб заявителей на качество и доступность государственной услуги, поступивших за отчетный период.

Количество обжалований в судебном порядке действий (бездействия) и решений по предоставлению государственной услуги оценивается через отношение количества удовлетворенных судами требований (исков, заявлений) об обжаловании действий пограничных органов, подразделений пограничных органов к общему количеству осуществленных действий за отчетный период.

42. Показателями доступности и качества предоставления государственной услуги являются также:

соблюдение сроков предоставления государственной услуги, которое определяется как отношение количества заявлений, исполненных с нарушением сроков, к общему количеству рассмотренных заявлений за отчетный период;

удовлетворенность заявителей доступностью и качеством государственной услуги;

полнота, актуальность и доступность информации о порядке предоставления государственной услуги;

возможность получения заявителем информации о ходе предоставления государственной услуги, в том числе с использованием информационно-коммуникационных технологий;

количество и продолжительность взаимодействий заявителя с должностными лицами пограничного органа, подразделения пограничного органа при предоставлении государственной услуги.

43. При получении государственной услуги в электронной форме с использованием Единого портала заявитель вправе совершить следующие действия:

а) получение информации о порядке и сроках предоставления государственной услуги;

б) формирование заявления (ходатайства) о предоставлении государственной услуги посредством заполнения электронной формы заявления (ходатайства) о предоставлении государственной услуги на Едином портале без необходимости дополнительной подачи заявления (ходатайства) о предоставлении государственной услуги в какой-либо иной форме;

в) получение сведений о ходе предоставления государственной услуги;

г) досудебное (внесудебное) обжалование решений и действий (бездействия) пограничного органа и его должностных лиц\*(30).

**Иные требования, в том числе учитывающие особенности предоставления государственной услуги в многофункциональных центрах предоставления государственных и муниципальных услуг и особенности предоставления государственной услуги в электронной форме**

44. В многофункциональных центрах предоставление государственной услуги не осуществляется.

**III. Состав, последовательность и сроки выполнения административных процедур (действий), требования к порядку их выполнения, в том числе особенности выполнения административных процедур (действий) в электронной форме**

45. Предоставление государственной услуги включает в себя следующие административные процедуры:

а) прием заявления (ходатайства) о предоставлении государственной услуги и регистрация принятого заявления (ходатайства) о предоставлении государственной услуги;

б) рассмотрение заявления (ходатайства) о предоставлении государственной услуги;

в) принятие решения о выдаче пропуска, разрешения либо об отказе в их выдаче;

г) выдача (направление) пропуска, разрешения или уведомления об отказе в выдаче пропуска, разрешения;

д) осуществление в электронной форме, в том числе с использованием федеральной государственной информационной системы "Единый портал государственных и муниципальных услуг (функций)", административных процедур.

46. Блок-схема предоставления государственной услуги приведена в **приложении N 9** к Административному регламенту.

**Прием заявления (ходатайства) о предоставлении государственной услуги и регистрация принятого заявления (ходатайства) о предоставлении государственной услуги**

47. Основанием для начала административной процедуры является поступление в пограничный орган или подразделение пограничного органа заявления (ходатайства) о предоставлении государственной услуги.

48. Прием заявления (ходатайства) о предоставлении государственной услуги, поданного на личном приеме, осуществляется в день подачи указанного заявления (ходатайства) о предоставлении государственной услуги в пограничный орган или подразделение пограничного органа.

Прием заявления (ходатайства) о предоставлении государственной услуги, направленного посредством почтовой связи либо представленного в форме электронного документа, осуществляется не позднее рабочего дня, следующего за днем его получения пограничным органом или подразделением пограничного органа.

49. Должностное лицо, осуществляющее прием заявлений (ходатайств) о предоставлении государственной услуги, при подаче заявления (ходатайства) о предоставлении государственной услуги на личном приеме, в форме электронного документа проводит проверку заявления (ходатайства) о предоставлении



государственной услуги на предмет наличия предусмотренных **пунктом 27** Административного регламента оснований для отказа в приеме документов, необходимых для предоставления государственной услуги.

50. При приеме к рассмотрению заявления (ходатайства) о предоставлении государственной услуги, поданного на личном приеме, должностное лицо, осуществляющее прием заявлений (ходатайств) о предоставлении государственной услуги:

удостоверяет подписью в соответствующей графе заявления (ходатайства) о предоставлении государственной услуги факт его приема;

выдает заявителю справку, подтверждающую прием заявления (ходатайства) о предоставлении государственной услуги (рекомендуемый образец приведен в **приложении N 10** к Административному регламенту);

информирует заявителя о сроках предоставления государственной услуги и об основаниях отказа в ее предоставлении.

Если в результате проверки, предусмотренной **пунктом 49** Административного регламента, выявлено одно или несколько предусмотренных **пунктом 27** Административного регламента оснований для отказа в приеме документов, необходимых для предоставления государственной услуги, заявителю отказывается в их приеме и выдается справка, подтверждающая отказ в приеме заявления (ходатайства) о предоставлении государственной услуги (рекомендуемый образец приведен в **приложении N 11** к Административному регламенту).

51. При поступлении заявления (ходатайства) о предоставлении государственной услуги в форме электронного документа должностное лицо, осуществляющее прием заявлений (ходатайств) о предоставлении государственной услуги, осуществляет проверку, предусмотренную **пунктом 49** Административного регламента, по результатам которой направляет заявителю в зависимости от способа подачи заявления (ходатайства) о предоставлении государственной услуги на адрес электронной почты заявителя либо через Единый портал уведомление:

о приеме заявления (ходатайства) о предоставлении государственной услуги, содержащее сведения о факте и дате приема заявления (ходатайства) о предоставлении государственной услуги и о сроке предоставления государственной услуги, - при отсутствии предусмотренных **пунктом 27** Административного регламента оснований для отказа в приеме документов, необходимых для предоставления государственной услуги;

об отказе в приеме заявления (ходатайства) о предоставлении государственной услуги, содержащее информацию о причинах отказа в приеме заявления (ходатайства) о предоставлении государственной услуги со ссылкой на пункт Административного регламента, - при наличии предусмотренных **пунктом 27** Административного регламента оснований для отказа в приеме документов, необходимых для предоставления государственной услуги.

Уведомление заявителя о принятом к рассмотрению заявлении (ходатайстве) о предоставлении государственной услуги либо об отказе в его приеме производится должностным лицом, осуществляющим прием заявлений (ходатайств) о предоставлении государственной услуги, не позднее рабочего дня, следующего за днем поступления заявления (ходатайства) о предоставлении государственной услуги в пограничный орган или подразделение пограничного органа.

52. В случае принятия заявления (ходатайства) о предоставлении государственной услуги, поступившего в форме электронного документа, должностное лицо, осуществляющее прием заявлений (ходатайств) о предоставлении государственной услуги, распечатывает заявление (ходатайство) о предоставлении

государственной услуги.

53. Принятое заявление (ходатайство) о предоставлении государственной услуги регистрируется должностным лицом, ответственным за учет документов, организацию и проведение их проверки, в журнале учета заявлений (ходатайств) о выдаче пропусков, разрешений в сроки, предусмотренные **пунктом 35** Административного регламента.

54. Должностное лицо, ответственное за учет документов, организацию и проведение их проверки, в день регистрации заявления (ходатайства) о предоставлении государственной услуги представляет его на доклад начальнику (заместителю начальника, курирующему вопросы предоставления государственной услуги согласно распределению обязанностей) пограничного органа или подразделения пограничного органа, который определяет исполнителя.

### **Рассмотрение заявления (ходатайства) о предоставлении государственной услуги**

55. Основанием для начала административной процедуры является поступление заявления (ходатайства) о предоставлении государственной услуги исполнителю.

56. Исполнитель рассматривает поступившее заявление (ходатайство) о предоставлении государственной услуги и проверяет наличие оснований для отказа в выдаче пропуска, разрешения, а также в случаях рассмотрения заявления (ходатайства) о предоставлении государственной услуги иностранному гражданину получает от территориального органа безопасности специальное разрешение на въезд (проход) иностранных граждан в пограничную зону. Указанные действия осуществляются в отношении:

гражданина Российской Федерации и российского юридического лица - в течение не более десяти рабочих дней с даты регистрации заявления (ходатайства) о предоставлении государственной услуги;

иностранного гражданина и иностранного юридического лица - в течение не более двадцати пяти рабочих дней с даты регистрации заявления (ходатайства) о предоставлении государственной услуги.

57. При отсутствии оснований для отказа в выдаче пропуска, разрешения исполнитель:

выносит заключение в виде записи на заявлении (ходатайстве) о предоставлении государственной услуги следующего содержания: "Проверено. Основания для отказа отсутствуют.", заверенной личной подписью;

заполняет бланк пропуска, разрешения.

При наличии оснований для отказа в выдаче пропуска, разрешения исполнитель:

выносит заключение в виде записи на заявлении (ходатайстве) о предоставлении государственной услуги следующего содержания: "Проверено. Имеются основания для отказа по пункту \_\_\_\_\_ Административного регламента." (указывается соответствующий пункт Административного регламента), заверенной личной подписью;

заполняет бланк уведомления об отказе в выдаче пропуска, разрешения (рекомендуемый образец приведен в **приложении N 12** к Административному регламенту).

58. Заполненный бланк пропуска, разрешения или уведомления об отказе в выдаче пропуска, разрешения с приложением к нему соответствующего заявления (ходатайства) о предоставлении государственной услуги представляется начальнику (заместителю начальника, курирующему вопросы предоставления государственной услуги согласно распределению обязанностей) пограничного органа или подразделения

пограничного органа на подпись.

59. В период рассмотрения заявления (ходатайства) о предоставлении государственной услуги заявитель вправе отказаться от получения государственной услуги на основании заявления (ходатайства), оформленного в произвольной форме, поданного на личном приеме, посредством почтовой связи или на адрес электронной почты (при наличии) в пограничный орган или подразделение пограничного органа, в которые заявление (ходатайство) о предоставлении государственной услуги было подано.

Заявление (ходатайство) об отказе в предоставлении государственной услуги является основанием для принятия начальником (заместителем начальника, курирующим вопросы предоставления государственной услуги согласно распределению обязанностей) пограничного органа или подразделения пограничного органа решения о прекращении предоставления государственной услуги в виде резолюции на указанном заявлении (ходатайстве).

60. Основаниями для отказа в выдаче пропуска являются:

а) отказ территориального органа безопасности в специальном разрешении на въезд (проход) в пограничную зону иностранных граждан;

б) наличие у заявителя действующего пропуска, выданного на период времени и в район, в который заявитель планирует совершить въезд (проход) (за исключением случаев утраты (порчи) пропуска);

в) отказ в выдаче разрешения на хозяйственную или промысловую деятельность, одновременно являющуюся целью въезда (прохода) и пребывания заявителя в пограничной зоне;

г) наличие в заявлении (ходатайстве) о предоставлении государственной услуги и (или) списке ошибок в персональных данных заявителя;

д) истечение заявленного срока пребывания в пограничной зоне на момент предоставления государственной услуги.

61. Основаниями для отказа в выдаче разрешения являются:

а) одно из оснований, предусмотренных **пунктом 27** Административного регламента, - в случае направления заявления о предоставлении государственной услуги посредством почтовой связи;

б) сообщение ложных сведений в заявлении о предоставлении государственной услуги, списке участников;

в) наличие установленных международными договорами, нормативными правовыми актами Российской Федерации, нормативными правовыми актами уполномоченных федеральных органов исполнительной власти, нормативными правовыми актами субъектов Российской Федерации и органов местного самоуправления ограничений и запретов:

на осуществление хозяйственной деятельности в пограничной зоне;

на содержание и выпас скота в полосе местности (карантинной полосе) вдоль государственной границы Российской Федерации на суше;

на использование объектов животного мира;

на использование объектов водных биологических ресурсов;

на использование маломерных судов (средств) и средств передвижения по льду;

г) отсутствие мотивированных заявлений граждан на осуществление хозяйственной деятельности в тех случаях, когда такие заявления обязательны;

д) отказ территориального органа безопасности в специальном разрешении на въезд (проход) в пограничную зону иностранных граждан;

е) наличие у заявителя действующего разрешения, выданного в место (район) осуществления хозяйственной или промысловой деятельности (за исключением

случаев утраты (порчи) разрешения);

ж) истечение срока действия документа, удостоверяющего личность заявителя, на дату выдачи разрешения;

з) наличие в заявлении о предоставлении государственной услуги и (или) списке участников ошибок в персональных данных заявителя;

и) истечение заявленного срока осуществления хозяйственной или промысловой деятельности в пограничной зоне на момент предоставления государственной услуги.

### **Принятие решения о выдаче пропуска, разрешения либо об отказе в их выдаче**

62. Основанием для начала административной процедуры является представление начальнику (заместителю начальника, курирующему вопросы предоставления государственной услуги согласно распределению обязанностей) пограничного органа или подразделения пограничного органа заполненного бланка пропуска, разрешения либо уведомления об отказе в выдаче пропуска, разрешения с приложением к нему заявления (ходатайства) о предоставлении государственной услуги.

63. Начальник (заместитель начальника, курирующий вопросы предоставления государственной услуги согласно распределению обязанностей) пограничного органа или подразделения пограничного органа в течение трех рабочих дней со дня предоставления указанных в **пункте 68** Административного регламента документов принимает решение о выдаче пропуска, разрешения либо об отказе в их выдаче, подписывает пропуск, разрешение либо уведомление об отказе в выдаче пропуска, разрешения и передает их исполнителю.

### **Выдача (направление) пропуска, разрешения или уведомления об отказе в выдаче пропуска, разрешения**

64. Основанием для начала административной процедуры является получение исполнителем от начальника (заместителя начальника, курирующего вопросы предоставления государственной услуги согласно распределению обязанностей) пограничного органа или подразделения пограничного органа подписанного пропуска, разрешения либо уведомления об отказе в выдаче пропуска, разрешения.

65. Пропуск, разрешение или уведомление об отказе в выдаче пропуска, разрешения выдается (направляется) заявителю не позднее рабочего дня, следующего за днем его подписания.

66. Пропуск выдается:

гражданам Российской Федерации, имеющим регистрацию по месту жительства в пределах субъекта Российской Федерации, на территории которого установлена пограничная зона, и которым въезд (проход) в пограничную зону необходимо осуществлять в пределах соответствующего субъекта Российской Федерации на регулярной основе, - на срок, указанный заявителем, но не более чем на три года;

другим категориям граждан - на срок, указанный заявителем, но не более чем на один год.

Разрешение выдается:

гражданам Российской Федерации, имеющим регистрацию по месту жительства в пределах субъекта Российской Федерации, на территории которого установлена пограничная зона, и которым необходимо осуществлять хозяйственную или

промысловую деятельность в пределах соответствующего субъекта Российской Федерации на регулярной основе, и российским юридическим лицам, расположенным в пределах муниципального района (городского округа), на территории которого установлена пограничная зона, или городского округа, территория которого полностью (частично) прилегает к пограничной зоне, - на срок, указанный заявителем, но не более чем на три года;

другим категориям граждан и юридическим лицам - на срок, указанный заявителем, но не более чем на один год.

### **Порядок осуществления в электронной форме, в том числе с использованием федеральной государственной информационной системы "Единый портал государственных и муниципальных услуг (функций)", административных процедур**

67. Предоставление информации заявителям и обеспечение доступа заявителей к сведениям о государственной услуге осуществляются в соответствии с **пунктом 7** Административного регламента.

68. Запись на личный прием в пограничный орган для подачи заявления (ходатайства) о предоставлении государственной услуги с использованием Единого портала не осуществляется.

Заявление (ходатайство) о предоставлении государственной услуги может быть подано заявителем в форме электронного документа через Единый портал в порядке, установленном **постановлением** Правительства Российской Федерации от 7 июля 2011 г. N 553 "О порядке оформления и представления заявлений и иных документов, необходимых для предоставления государственных и (или) муниципальных услуг, в форме электронных документов". При этом обязательного наличия у заявителя **электронной подписи** не требуется. Образцы заполнения электронной формы заявления (ходатайства) о предоставлении государственной услуги размещаются на Едином портале.

Формирование заявления (ходатайства) о предоставлении государственной услуги осуществляется посредством заполнения электронной формы заявления (ходатайства) о предоставлении государственной услуги на Едином портале и прикрепления к нему электронных образов прилагаемых документов, без необходимости дополнительной подачи заявления (ходатайства) о предоставлении государственной услуги в какой-либо иной форме.

Форматно-логическая проверка сформированного заявления (ходатайства) о предоставлении государственной услуги осуществляется автоматически после заполнения заявителем каждого из полей электронной формы заявления (ходатайства) о предоставлении государственной услуги. При выявлении некорректно заполненного поля электронной формы заявления (ходатайства) о предоставлении государственной услуги заявитель уведомляется о характере выявленной ошибки и порядке ее устранения посредством информационного сообщения непосредственно в электронной форме заявления (ходатайства) о предоставлении государственной услуги.

При формировании заявления (ходатайства) о предоставлении государственной услуги заявителю обеспечивается:

а) возможность копирования и сохранения заявления (ходатайства) о предоставлении государственной услуги;

б) возможность печати на бумажном носителе копии электронной формы заявления (ходатайства) о предоставлении государственной услуги;

в) сохранение ранее введенных в электронную форму заявления (ходатайства) о предоставлении государственной услуги значений в любой момент по желанию пользователя, в том числе при возникновении ошибок ввода и возврате для повторного ввода значений в электронную форму заявления (ходатайства) о предоставлении государственной услуги;

г) заполнение полей электронной формы заявления (ходатайства) о предоставлении государственной услуги до начала ввода сведений заявителем с использованием сведений, размещенных в федеральной государственной информационной системе "Единая система идентификации и аутентификации в инфраструктуре, обеспечивающей информационно-технологическое взаимодействие информационных систем, используемых для предоставления государственных и муниципальных услуг в электронной форме", и сведений, опубликованных на Едином портале, в части, касающейся сведений, отсутствующих в указанной федеральной государственной информационной системе;

д) возможность вернуться на любой из этапов заполнения электронной формы заявления (ходатайства) о предоставлении государственной услуги без потери ранее введенной информации;

е) возможность доступа заявителя на Едином портале к ранее поданным им заявлениям (ходатайствам) о предоставлении государственной услуги в течение не менее одного года, а также к частично сформированным заявлениям (ходатайствам) о предоставлении государственной услуги - в течение не менее 3 месяцев.

Сформированное заявление (ходатайство) о предоставлении государственной услуги и прикрепленные к нему электронные образы прилагаемых документов направляются в пограничный орган посредством Единого портала.

69. Пограничный орган обеспечивает прием заявления (ходатайства) о предоставлении государственной услуги в электронной форме и его регистрацию без необходимости повторного представления заявителем на бумажном носителе.

При получении заявления (ходатайства) о предоставлении государственной услуги в электронной форме в автоматическом режиме осуществляется форматно-логический контроль заявления (ходатайства) о предоставлении государственной услуги, проверяется наличие оснований для отказа в приеме заявления (ходатайства) о предоставлении государственной услуги, указанных в **пункте 27** Административного регламента, а также осуществляются следующие действия:

при наличии хотя бы одного из указанных оснований не позднее рабочего дня, следующего за днем получения заявления (ходатайства) о предоставлении государственной услуги, заявителю сообщается о невозможности приема заявления (ходатайства) о предоставлении государственной услуги;

при отсутствии указанных оснований заявителю сообщается присвоенный заявлению (ходатайству) о предоставлении государственной услуги в электронной форме уникальный номер, по которому в соответствующем разделе Единого портала заявителю будет предоставлена информация о ходе выполнения заявления (ходатайства) о предоставлении государственной услуги.

Принятое заявление (ходатайство) о предоставлении государственной услуги регистрируется в срок, предусмотренный **пунктом 35** Административного регламента.

Предоставление государственной услуги начинается с момента приема и регистрации пограничным органом представленных в электронной форме документов, необходимых для предоставления государственной услуги.

После принятия заявления (ходатайства) в электронной форме о предоставлении государственной услуги должностным лицом, осуществляющим прием заявлений (ходатайств) о предоставлении государственной услуги, статус заявления (ходатайства)

о предоставлении государственной услуги в личном кабинете на Едином портале обновляется до статуса "принято".

70. Заявитель имеет возможность получения информации о ходе предоставления государственной услуги.

Информация о ходе предоставления государственной услуги направляется заявителю в срок, не превышающий одного рабочего дня после завершения выполнения соответствующего действия, на адрес электронной почты или с использованием Единого портала по выбору заявителя.

При предоставлении государственной услуги в электронной форме заявителю направляются:

уведомление о приеме и регистрации заявления (ходатайства) о предоставлении государственной услуги;

уведомление о мотивированном отказе в приеме заявления (ходатайства) о предоставлении государственной услуги;

уведомление о результатах рассмотрения заявления (ходатайства) о предоставлении государственной услуги;

уведомление о возможности получить результат предоставления государственной услуги либо мотивированный отказ в предоставлении государственной услуги.

71. Результат предоставления государственной услуги с использованием Единого портала не предоставляется.

72. Оценка качества предоставления государственной услуги на Едином портале не осуществляется.

#### **IV. Формы контроля за исполнением Административного регламента**

##### **Порядок осуществления текущего контроля за соблюдением и исполнением ответственными должностными лицами положений Административного регламента и иных нормативных правовых актов, устанавливающих требования к предоставлению государственной услуги, а также принятием ими решений**

73. Текущий контроль за соблюдением последовательности действий и сроков исполнения административных процедур по предоставлению государственной услуги осуществляется на постоянной основе должностными лицами пограничного органа или подразделения пограничного органа, ответственными за выполнение административных действий, входящих в состав административных процедур, а также путем проведения начальником (заместителем начальника, курирующим вопросы предоставления государственной услуги согласно распределению обязанностей) пограничного органа или подразделения пограничного органа проверок исполнения положений Административного регламента, иных нормативных правовых актов, устанавливающих требования к предоставлению государственной услуги.

74. Для текущего контроля используются служебная корреспонденция, устная и письменная информация должностных лиц пограничного органа или подразделения пограничного органа, осуществляющих выполнение административных действий, входящих в состав административных процедур, журналы учета соответствующих документов.

##### **Порядок и периодичность осуществления плановых и внеплановых проверок**

**полноты и качества предоставления государственной услуги, в том числе порядок и формы контроля за полнотой и качеством предоставления государственной услуги**

75. Контроль полноты и качества предоставления государственной услуги включает в себя проведение проверок, выявление и устранение нарушений прав заявителей, рассмотрение, принятие решений и подготовку ответов на обращения заявителей, содержащие жалобы на решения, действия (бездействие) должностных лиц пограничного органа или подразделения пограничного органа.

76. Проверки могут быть плановыми (осуществляться на основании планов работы пограничного органа, подразделения ФСБ России) и внеплановыми (осуществляться на основании жалоб граждан на решения, действия (бездействие) должностных лиц пограничного органа или подразделения пограничного органа).

77. Плановые и внеплановые проверки полноты и качества предоставления государственной услуги проводятся должностными лицами пограничного органа, подразделений ФСБ России.

**Ответственность должностных лиц пограничного органа и подразделения пограничного органа за решения и действия (бездействие), принимаемые (осуществляемые) ими в ходе предоставления государственной услуги**

78. Должностные лица пограничного органа или подразделения пограничного органа, нарушившие положения Административного регламента, несут ответственность в соответствии с законодательством Российской Федерации.

**Положения, характеризующие требования к порядку и формам контроля за предоставлением государственной услуги, в том числе со стороны граждан, их объединений и организаций**

79. Порядок и формы контроля за предоставлением государственной услуги должны отвечать требованиям непрерывности и действенности (эффективности).

80. Контроль за предоставлением государственной услуги может осуществляться путем направления замечаний и предложений по улучшению качества предоставления государственной услуги.

**V. Досудебный (внесудебный) порядок обжалования решений и действий (бездействия) пограничного органа или подразделения пограничного органа, исполняющего государственную услугу, а также их должностных лиц**

**Информация для заявителя о его праве подать жалобу на решение и (или) действие (бездействие) пограничного органа или подразделения пограничного органа и (или) их должностных лиц**

81. Заявитель имеет право подать жалобу на решение и (или) действие (бездействие) пограничного органа или подразделения пограничного органа и (или) их должностных лиц при предоставлении государственной услуги.



## **Предмет жалобы**

82. Предметом жалобы являются решения и действия (бездействие) должностных лиц пограничного органа или подразделения пограничного органа, принятые и осуществленные с нарушением стандарта предоставления государственной услуги, а также неисполнение или ненадлежащее исполнение должностными лицами их должностных обязанностей, установленных Административным регламентом и иными нормативными правовыми актами, регулирующими отношения, возникающие в связи с предоставлением государственной услуги.

83. Заявитель может обратиться с жалобой, в том числе в следующих случаях:

нарушение срока регистрации заявления (ходатайства) о предоставлении государственной услуги;

нарушение срока предоставления государственной услуги;

требование представления заявителем документов, не предусмотренных нормативными правовыми актами Российской Федерации для предоставления государственной услуги;

отказ в предоставлении государственной услуги, если основания отказа не предусмотрены федеральными законами и принятыми в соответствии с ними иными нормативными правовыми актами Российской Федерации;

требование внесения заявителем при предоставлении государственной услуги платы, не предусмотренной нормативными правовыми актами Российской Федерации;

отказ пограничного органа или подразделения пограничного органа и (или) должностных лиц в исправлении допущенных опечаток и ошибок в выданных в результате предоставления государственной услуги документах либо нарушение установленного срока таких исправлений.

## **Органы государственной власти и уполномоченные на рассмотрение жалобы должностные лица, которым может быть направлена жалоба**

84. Жалоба на решения и (или) действия (бездействие) должностных лиц подразделений пограничного органа направляется начальнику пограничного органа.

Жалоба на решения и (или) действия (бездействие), принятые начальником пограничного органа, подается в Пограничную службу ФСБ России.

## **Порядок подачи и рассмотрения жалобы**

85. Жалоба подается в Пограничную службу ФСБ России, пограничный орган в письменной форме на бумажном носителе либо в форме электронного документа.

86. Жалоба может быть направлена по почте, посредством официального сайта ФСБ России, Единого портала, а также может быть принята на личном приеме заявителя в пограничном органе.

87. Жалоба должна содержать:

наименование пограничного органа или подразделения пограничного органа, предоставляющего государственную услугу, должностного лица пограничного органа или подразделения пограничного органа, предоставляющего государственную услугу, решения и действия (бездействие) которых обжалуются;

фамилию, имя, отчество (при наличии), сведения о месте жительства заявителя -

физического лица либо наименование, сведения о месте нахождения заявителя - юридического лица, а также номер (номера) контактного телефона, адрес (адреса) электронной почты (при наличии) и почтовый адрес, по которым должен быть направлен ответ заявителю;

сведения об обжалуемых решениях и действиях (бездействии) пограничного органа или подразделения пограничного органа, предоставляющего государственную услугу, его должностного лица;

доводы, на основании которых заявитель не согласен с решением и действием (бездействием) пограничного органа или подразделения пограничного органа, предоставляющего государственную услугу, его должностного лица. Заявителем могут быть представлены документы (при наличии), подтверждающие его доводы, либо их копии.

88. В случае, если жалоба подается через представителя заявителя, также представляется документ, подтверждающий полномочия на осуществление действий от имени заявителя.

89. В случае подачи жалобы на личном приеме в пограничном органе заявитель представляет документ, удостоверяющий его личность.

Время приема жалоб совпадает с графиком приема заявителей в пограничном органе.

90. При подаче жалобы в электронном виде документ, указанный в **пункте 88** Административного регламента, может быть представлен в форме электронного документа, при этом документ, удостоверяющий личность заявителя, не требуется.

### **Сроки рассмотрения жалобы**

91. Жалоба подлежит регистрации не позднее следующего рабочего дня со дня ее поступления.

Жалоба рассматривается в течение 15 рабочих дней со дня ее регистрации.

В случае обжалования отказа в приеме документов у заявителя либо в исправлении допущенных опечаток и (или) ошибок или в случае обжалования заявителем нарушения установленного срока таких исправлений жалоба рассматривается в течение 5 рабочих дней со дня ее регистрации.

### **Перечень оснований для приостановления рассмотрения жалобы**

92. Основания для приостановления рассмотрения жалобы законодательством Российской Федерации не предусмотрены.

### **Результат рассмотрения жалобы**

93. По результатам рассмотрения жалобы должностное лицо, уполномоченное на ее рассмотрение, принимает решение об:

а) удовлетворении жалобы путем принятия исчерпывающих мер по устранению выявленных нарушений, в том числе по выдаче заявителю результата государственной услуги, не позднее 5 рабочих дней со дня принятия решения, если иное не установлено законодательством Российской Федерации;

б) отказе в удовлетворении жалобы.

94. В удовлетворении жалобы отказывается в случаях:

наличия вступившего в законную силу решения суда, арбитражного суда по жалобе о том же предмете и по тем же основаниям;

подачи жалобы лицом, полномочия которого не подтверждены в порядке, установленном законодательством Российской Федерации;

наличия решения по жалобе, принятого ранее в соответствии с требованиями настоящего раздела Административного регламента в отношении того же заявителя и по тому же предмету жалобы.

95. Жалоба может быть оставлена без ответа в случаях:

наличия в жалобе нецензурных либо оскорбительных выражений, угроз жизни, здоровью и имуществу должностного лица, а также членов его семьи;

отсутствия возможности прочитать какую-либо часть текста жалобы, фамилию, имя, отчество (при наличии) и (или) почтовый адрес заявителя, указанные в жалобе.

### **Порядок информирования заявителя о результатах рассмотрения жалобы**

96. Ответ по результатам рассмотрения жалобы направляется заявителю не позднее дня, следующего за днем принятия решения, в письменной форме.

97. В ответе по результатам рассмотрения жалобы указываются:

наименование пограничного органа, предоставляющего государственную услугу, рассмотревшего жалобу, должность, фамилия, имя, отчество (при наличии) его должностного лица, принявшего решение по жалобе;

номер, дата, место принятия решения, включая сведения о должностном лице, решение или действие (бездействие) которого обжалуется;

фамилия, имя, отчество (при наличии) или наименование заявителя;

основания для принятия решения по жалобе;

принятое по жалобе решение;

в случае, если жалоба признана обоснованной, - сроки устранения выявленных нарушений, в том числе срок предоставления результата государственной услуги;

сведения о порядке обжалования принятого по жалобе решения.

98. Ответ по результатам рассмотрения жалобы подписывается уполномоченным на рассмотрение жалобы должностным лицом Пограничной службы ФСБ России, пограничного органа.

### **Порядок обжалования решения по жалобе**

99. Решение по результатам рассмотрения жалобы заявитель вправе обжаловать в порядке, установленном законодательством Российской Федерации.

### **Право заявителя на получение информации и документов, необходимых для обоснования и рассмотрения жалобы**

100. Заявитель имеет право на получение информации и документов, необходимых для обоснования и рассмотрения жалобы, предоставление которых не противоречит законодательству Российской Федерации.

### **Способы информирования заявителей о порядке подачи и рассмотрения жалобы**

101. Информацию о порядке подачи и рассмотрения жалобы заявитель может получить:

на официальном сайте ФСБ России;

на Едином портале;

по справочным телефонам, указанным в **приложении N 1** к Административному регламенту;

на личном приеме в пограничном органе.

---

\*(1) Далее - Административный регламент.

\*(2) Далее - государственная услуга.

\*(3) Далее - граждане, если не оговорено иное.

\*(4) Далее - юридическое лицо, если не оговорено иное.

\*(5) Далее - законный представитель.

\*(6) Далее - доверенность.

\*(7) Далее - официальный сайт ФСБ России.

\*(8) Далее - Единый портал.

\*(9) Далее - личный прием.

\*(10) Далее - хозяйственная деятельность.

\*(11) Далее - промысловая деятельность.

\*(12) Далее - пропуск, если не оговорено иное.

\*(13) Далее - заявление (ходатайство) о предоставлении государственной услуги.

\*(14) Далее - иностранные граждане.

\*(15) Далее - разрешение, если не оговорено иное.

\*(16) Ведомости Съезда народных депутатов Российской Федерации и Верховного Совета Российской Федерации, 1993, N 17, ст. 594; Собрание законодательства Российской Федерации, 1994, N 16, ст. 1861; 1996, N 50, ст. 5610; 1997, N 29, ст. 3507; 1998, N 31, ст. 3805, 3831; 1999, N 23, ст. 2808; 2000, N 32, ст. 3341; N 46, ст. 4537; 2002, N 1 (ч. I), ст. 2; N 52 (ч. I), ст. 5134; 2003, N 27 (ч. I), ст. 2700; 2004, N 27, ст. 2711; N 35, ст. 3607; 2005, N 10, ст. 763; 2006, N 17 (ч. I), ст. 1784; N 27, ст. 2877; 2007, N 1 (ч. I), ст. 29; N 27, ст. 3213; N 50, ст. 6245; 2008, N 29 (ч. I), ст. 3418; N 49, ст. 5748; N 52 (ч. I), ст. 6246; 2009, N 1, ст. 17; 2010, N 23, ст. 2792; 2011, N 1, ст. 6; N 7, ст. 901; N 15, ст. 2021; N 17, ст. 2313; N 23, ст. 3256; N 49, ст. 7022; N 50, ст. 7366; 2012, N 26, ст. 3446; 2013, N 23, ст. 2868; 2014, N 26 (ч. I), ст. 3386; N 52 (ч. I), ст. 7557; 2015, N 1 (ч. I), ст. 57.

\*(17) Собрание законодательства Российской Федерации, 1995, N 15, ст. 1269; 2000, N 1 (ч. I), ст. 9; N 46, ст. 4537; 2001, N 53 (ч. I), ст. 5030; 2002, N 19, ст. 1794; N 30, ст. 3033; 2003, N 2, ст. 156; N 27 (ч. I), ст. 2700; 2004, N 35, ст. 3607; 2005, N 10, ст. 763; 2006, N 17 (ч. I), ст. 1779; N 31 (ч. I), ст. 3452; 2007, N 28, ст. 3348; N 31, ст. 4008; N 50, ст. 6241; 2008, N 52 (ч. I), ст. 6235; 2010, N 31, ст. 4207; N 42, ст. 5297; 2011, N 1, ст. 32; N 29, ст. 4282; N 30 (ч. I), ст. 4589; N 50, ст. 7366; 2013, N 19, ст. 2324; N 27, ст. 3477; N 48, ст. 6165; N 51, ст. 6689; 2014, N 19, ст. 2335; N 26 (ч. I), ст. 3365; N 52 (ч. I), ст. 7557.

\*(18) Собрание законодательства Российской Федерации, 1995, N 48, ст. 4563; 2014, N 49 (ч. VI), ст. 6928.

\*(19) Собрание законодательства Российской Федерации, 2002, N 30, ст. 3032; 2003, N 27 (ч. I), ст. 2700; N 46 (ч. I), ст. 4437; 2004, N 35, ст. 3607; N 45, ст. 4377; 2006, N 30, ст. 3286; N 31 (ч. I), ст. 3420; 2007, N 1 (ч. I), ст. 21; N 49, ст. 6071; N 50, ст. 6241; 2008, N 19, ст. 2094; N 30 (ч. II), ст. 3616; 2009, N 26, ст. 3125; N 23, ст. 2760; N 19, ст. 2283; N 52 (ч. I), ст. 6450; 2010, N 21, ст. 2524; N 31, ст. 4196; N 52 (ч. I), ст. 7000;

N 30, ст. 4011; N 40, ст. 4969; 2011, N 1, ст. 29, 50; N 13, ст. 1689; N 17, ст. 2318, 2321; N 27, ст. 3880; N 30 (ч. I), ст. 4590; N 47, ст. 6608; N 49 (ч. I), ст. 7043; N 49 (ч. V), ст. 7061; N 50, ст. 7342, 7352; 2012, N 31, ст. 4322; N 47, ст. 6397; N 50 (ч. V), ст. 6967; N 53 (ч. I), ст. 7640, 7645; 2013, N 19, ст. 2309, 2310; N 23, ст. 2866; N 27, ст. 3461, 3470, 3477; N 30 (ч. I), ст. 4036, 4037, 4040, 4057, 4081; N 52 (ч. I), ст. 6949, 6951, 6954, 6955, 7007; 2014, N 16, ст. 1828, 1830, 1831; N 19, ст. 2311, 2332; N 26 (ч. I), ст. 3370; N 30 (ч. I), ст. 4231, 4233; N 48, ст. 6638; N 49 (ч. I), ст. 6918; N 52 (ч. I), ст. 7557; 2015, N 1 (ч. I), ст. 61, 72; N 10, ст. 1426; N 14, ст. 2016; N 21, ст. 2984; N 27, ст. 3951, 3990, 3993; N 29 (ч. I), ст. 4339, 4356.

\*(20) Собрание законодательства Российской Федерации, 2010, N 31, ст. 4179; 2011, N 15, ст. 2038; N 27, ст. 3873, 3880; N 29, ст. 4291; N 30 (ч. I), ст. 4587; N 49 (ч. V), ст. 7061; 2012, N 31, ст. 4322; 2013, N 14, ст. 1651; N 27, ст. 3477, 3480; N 30 (ч. I), ст. 4084; N 51, ст. 6679; N 52 (ч. I), ст. 6952, 6961, 7009; 2014, N 26 (ч. I), ст. 3366; N 30 (ч. I), ст. 4264; N 49 (ч. VI), ст. 6928; 2015, N 1 (ч. I), ст. 67, 72; N 10, ст. 1393; N 19 (ч. I), ст. 4342, 4376.

\*(21) Собрание законодательства Российской Федерации, 2003, N 33, ст. 3254; 2004, N 28, ст. 2883; 2005, N 36, ст. 3665; N 49, ст. 5200; 2006, N 25, ст. 2699; N 31 (ч. I), ст. 3463; 2007, N 1 (ч. I), ст. 205; N 49, ст. 6133; N 53, ст. 6554; 2008, N 36, ст. 4087; N 43, ст. 4921; N 47, ст. 5431; 2010, N 17, ст. 2054; N 20, ст. 2435; 2011, N 2, ст. 267; N 9, ст. 1222; 2012, N 7, ст. 818; N 8, ст. 993; N 32, ст. 4486; 2013, N 12, ст. 1245; N 26, ст. 3314; N 52 (ч. II), ст. 7137, 7139; 2014, N 10, ст. 1020; N 44, ст. 6041; 2015, N 4, ст. 641.

\*(22) Собрание законодательства Российской Федерации, 2002, N 41, ст. 3995; 2006, N 30, ст. 3391.

\*(23) Собрание законодательства Российской Федерации, 2011, N 22, ст. 3169; N 35, ст. 5092; 2012, N 28, ст. 3908; N 36, ст. 4903; N 50, ст. 7070; N 52, ст. 7507; 2014, N 5, ст. 506.

\*(24) Собрание законодательства Российской Федерации, 2011, N 29, ст. 4479.

\*(25) Собрание законодательства Российской Федерации, 2012, N 35, ст. 4829; 2014, N 50 ст. 7113.

\*(26) Собрание законодательства Российской Федерации, 2012, N 48, ст. 6706; 2013, N 52 (часть II), ст. 7218; 2015, N 2, ст. 518.

\*(27) Собрание законодательства Российской Федерации, 2012, N 51, ст. 7219; 2015, N 11, ст. 1603; N 40, ст. 5555.

\*(28) Собрание законодательства Российской Федерации, 2016, N 15, ст. 2084.

\*(29) Документы, удостоверяющие личность иностранного гражданина в Российской Федерации, указаны в **статье 10** Федерального закона от 25 июля 2002 г. N 115-ФЗ "О правовом положении иностранных граждан в Российской Федерации".

\*(30) **Постановление** Правительства Российской Федерации от 20 ноября 2012 г. N 1198 "О федеральной государственной информационной системе, обеспечивающей процесс досудебного (внесудебного) обжалования решений и действий (бездействия), совершенных при предоставлении государственных и муниципальных услуг".

**Приложение N 1  
к Административному регламенту (пп. 4, 101),  
утвержденному приказом ФСБ России  
от 7 августа 2017 г. N 455**

**Информация о местах нахождения, адресах электронной почты, справочных телефонах и участках (зонах ответственности) пограничных органов, в пределах которых предоставляется государственная услуга**

Наименование пограничного органа	Место нахождения	Адрес электронной почты	Справочные телефоны	Территория, в пределах которой находится участок (зона ответственности) пограничных органов
Пограничное управление Федеральной службы безопасности Российской Федерации по восточному арктическому району	683032, Камчатский край, г. Петропавловск-Камчатский, ул. Карла Маркса, д. 1/1	pubo.svost@fsb.ru	8(4152) 23-69-09 8(4152) 43-94-16 8(4152) 23-25-57	Республика Саха (Якутия), Магаданская область, Чукотский автономный округ, Камчатский край, а также острова, входящие в состав муниципального образования "Северо-Курильский район" Сахалинской области, расположенные севернее пролива Среднего
Пограничное управление Федеральной службы безопасности Российской Федерации по западному арктическому району	183038, Мурманская область, г. Мурманск, Северный пр., д. 5	pu.murmanobl@fsb.ru	8(8152) 48-75-80 8(8152) 48-76-62 8(8152) 48-75-85	Мурманская область (муниципальные образования "Ковдорский район" и "Кандалакшский район"; муниципальное образование "Печенгский район" в пределах полосы местности, включая

				береговую линию залива Варангер-Фьорд, западный берег губы Печенга, населенный пункт Лиинахамари, исключая мыс Воряема, населенные пункты Писаритунтури и Печенга; острова, входящие в состав муниципальных образований Мурманской области, исключая острова Белого моря), Архангельская область, Ненецкий автономный округ, Ямало-Ненецкий автономный округ, Красноярский край
Пограничное управление Федеральной службы безопасности Российской Федерации по Республике Алтай	649002, Республика Алтай, г. Горно-Алтайск, пр. Коммунистический, д. 94	pu.altai@fsb.ru	8(38822) 4-82-48 8(38822) 4-82-44	Республика Алтай
Пограничное управление Федеральной службы безопасности Российской Федерации по Республике Бурятия	670033, Республика Бурятия, г. Улан-Удэ, 140 мкр-н, д. 1	pu.buryatia@fsb.ru	8(3012) 46-77-89 8(3012) 55-99-12	Республика Бурятия
Пограничное управление Федеральной службы безопасности Российской Федерации по Республике Дагестан	368302, Республика Дагестан, г. Каспийск, ул. Пограничная, д. 1	pu.dagestan@fsb.ru	8(8722) 98-86-08 8(8722) 98-86-00	Республика Дагестан

Пограничное управление Федеральной службы безопасности Российской Федерации по Республике Ингушетия	386001, Республика Ингушетия, г. Магас, ул. Али Горчханова, д. 11	pu.ingushetia@fsb.ru	8(8734) 55-21-15 8(8734) 55-16-97	Республика Ингушетия
Пограничное управление Федеральной службы безопасности Российской Федерации по Кабардино-Балкарской Республике	360024, Кабардино-Балкарская Республика, г. Нальчик, ул. Кабардинская, д. 192	pu.kbr@fsb.ru	8(8662) 48-18-57 8(8662) 48-18-39 8(8662)91-43-56	Кабардино-Балкарская Республика
Пограничное управление Федеральной службы безопасности Российской Федерации по Республике Калмыкия и Астраханской области	414040, Астраханская область, г. Астрахань, ул. Чехова, д. 13	pu.kalm.astrakhanobl@fsb.ru	8(8512)55-98-34 8(8512) 55-98-24 8(8512) 55-99-23	Республика Калмыкия, Астраханская область
Пограничное управление Федеральной службы безопасности Российской Федерации по Карачаево-Черкесской Республике	369000, Карачаево-Черкесская Республика, г. Черкесск, ул. Доватора, д. 84б	pu.kcherkes@fsb.ru	8(8782) 26-41-33 8(8782) 20-18-00	Карачаево-Черкесская Республика
Пограничное управление Федеральной службы безопасности Российской Федерации по Республике Карелия	185005, Республика Карелия, г. Петрозаводск, ул. Варламова, д. 27	pu.karelia@fsb.ru	8(8142) 79-01-48	Республика Карелия, Мурманская область в пределах муниципального образования "Кольский район", муниципального образования "Печенгский район" в пределах полосы местности, исключая береговую линию залива Варангер-Фьорд, западный берег губы Печенга,



				населенный пункт Лиинахамари, включая мыс Ворьема, населенные пункты Писаритунтури и Печенга
Пограничное управление Федеральной службы безопасности Российской Федерации по Республике Крым	295000, Республика Крым, г. Симферополь, ул. Федотова, д. 27	pu.crimea@fsb.ru	8(3652) 36-86-65 8(3652) 36-87-70	Республика Крым
Пограничное управление Федеральной службы безопасности Российской Федерации по Республике Северная Осетия - Алания	362044, Республика Северная Осетия - Алания, г. Владикавказ, ул. Зураба Магкаева, д. 77	pu.rsoalania@fsb.ru	8(8672) 40-93-07 8(8672) 50-07-20	Республика Северная Осетия - Алания
Пограничное управление Федеральной службы безопасности Российской Федерации по Республике Тыва	667001, Республика Тыва, г. Кызыл, ул. Дружбы, д. 42а	pu.tuva@fsb.ru	8(39422) 9-82-46 8(39422) 2-79-19 8(39422) 2-79-52	Республика Тыва
Пограничное управление Федеральной службы безопасности Российской Федерации по Чеченской Республике	364024, Чеченская Республика, г. Грозный, ул. Комсомольская, д. 28	pu.chechnya@fsb.ru	8(8712) 62-85-71 8(8712) 62-83-80	Чеченская Республика
Пограничное управление Федеральной службы безопасности Российской Федерации по Алтайскому краю	656067, Алтайский край, г. Барнаул, ул. Власихинская, д. 184	pu.altaikrai@fsb.ru	8(3852) 28-58-21 8(3852) 28-58-55 8(3852) 28-58-33	Алтайский край
Пограничное управление Федеральной службы	672000, Забайкальский край, г. Чита,	pu.zabkrai@fsb.ru	8(3022) 23-50-73 8(3022) 23-50-98	Забайкальский край

безопасности Российской Федерации по Забайкальскому краю	ул. Чкалова, д. 101		8(3022) 35-28-03	
Пограничное управление Федеральной службы безопасности Российской Федерации по Краснодарскому краю	350040, Краснодарский край, г. Краснодар, ул. Таманская, д. 154	pubo.chaz@fsb.ru	8(861) 219-90-13 8(861) 239-33-07	Краснодарский край
Пограничное управление Федеральной службы безопасности Российской Федерации по Приморскому краю	690000, Приморский край, г. Владивосток, ул. Светланская, д. 67	pu.primkrai@fsb.ru	8(4232) 21-34-26 8(4232) 22-64-34 8(4232) 22-84-90	Приморский край
Пограничное управление Федеральной службы безопасности Российской Федерации по Хабаровскому краю и Еврейской автономной области	680030, Хабаровский край, г. Хабаровск, ул. Постышева, д. 1	pu.khabkrai.eao@fsb.ru	8(4212) 21-76-82 8(4212) 79-83-16 8(4212) 23-81-08	Хабаровский край, Еврейская автономная область
Пограничное управление Федеральной службы безопасности Российской Федерации по Амурской области	675028, Амурская область, г. Благовещенск, Игнатьевское шоссе, д. 16	pu.amurobl@fsb.ru	8(4162) 39-61-46 8(4162) 39-61-90	Амурская область
Пограничное управление Федеральной службы безопасности Российской Федерации по Белгородской и Воронежской областям	308023, Белгородская область, г. Белгород, ул. Студенческая, д. 26	pu.belgobl@fsb.ru	8(4722) 50-86-18 8(4722) 50-85-15 8(4722) 50-85-35	Белгородская область, Воронежская область
Пограничное управление	241007, Брянская	pu.bryanskobl@fsb.ru	8(4832) 77-16-73	Брянская область

Федеральной службы безопасности Российской Федерации по Брянской области	область, г. Брянск, ул. 3 июля, д. 1		8(4832) 77-16-07 8(4832) 67-35-05 8(4832) 72-12-19	
Пограничное управление Федеральной службы безопасности Российской Федерации по Волгоградской области	400048, Волгоградская область, г. Волгоград, ул. Лесогорская, д. 67а	pu.volgobl@fsb.ru	8(8442) 39-68-87 8(8442) 39-68-60	Волгоградская область
Пограничное управление Федеральной службы безопасности Российской Федерации по Калининградской области	236015, Калининградская область, г. Калининград, ул. Суворова, д. 15	pu.kaliningradobl@fsb.ru	8(4012) 69-11-79	Калининградская область
Пограничное управление Федеральной службы безопасности Российской Федерации по Курганской и Тюменской областям	640023, Курганская область, г. Курган, 7-й мкр-н, д. 8	pu.kurgan.tyumenobl@fsb.ru	8(3522) 47-61-13 8(3522) 47-61-36 8(3522) 47-61-91	Курганская область, Тюменская область
Пограничное управление Федеральной службы безопасности Российской Федерации по Курской области	305038, Курская область, г. Курск, ул. Косухина, д. 49	pu.kurskobl@fsb.ru	8(4712) 36-23-47 8(4712) 36-23-48 8(4712)36-22-40	Курская область
Пограничное управление Федеральной службы безопасности Российской Федерации по Новосибирской области	630075, Новосибирская область, г. Новосибирск, ул. Залесского, д. 9	pu.novosibobl@fsb.ru	8(383) 216-86-09 8(383)216-87-08 8(383)216-86-00 8(383) 216-86-73	Новосибирская область
Пограничное управление Федеральной службы безопасности Российской Федерации по Омской области	644074, Омская область, г. Омск, ул. Волгоградская, д. 1,	pu.omskobl@fsb.ru	8(3812) 94-61-06 8(3812) 94-60-79 8(3812) 94-60-77	Омская область

Федерации по Омской области	корп. 2			
Пограничное управление Федеральной службы безопасности Российской Федерации по Оренбургской области	460008, Оренбургская область, г. Оренбург, ул. Пограничная, д. 1	pu.orenobl@fsb.ru	8(3532) 78-95-22 8(3532) 78-95-30	Оренбургская область
Пограничное управление Федеральной службы безопасности Российской Федерации по Псковской области	180019, Псковская область, г. Псков, ул. Инженерная, д. 113	pu.pskovobl@fsb.ru	8(8112) 69-81-08 8(8112) 69-82-67 8(8112) 72-72-59	Псковская область
Пограничное управление Федеральной службы безопасности Российской Федерации по Ростовской области	344011, Ростовская область, г. Ростов-на-Дону, ул. Сиверса, д. 20	pu.rostovobl@fsb.ru	8(863) 287-95-97 8(863) 287-95-85 8(863) 287-98-38	Ростовская область
Пограничное управление Федеральной службы безопасности Российской Федерации по городу Санкт-Петербургу и Ленинградской области	191015, г. Санкт-Петербург, ул. Шпалерная, д. 62	pu.spb.lenobl@fsb.ru	8(812) 578-03-45 8(812) 578-04-56 8(812) 438-64-58 8(812) 274-09-08	Ленинградская область
Пограничное управление Федеральной службы безопасности Российской Федерации по Саратовской и Самарской областям	410033, Саратовская область, г. Саратов, ул. Лунная, д. 27	pu.saratov.samaraobl@fsb.ru	8(8452) 39-15-73 8(8452) 39-15-94	Саратовская область, Самарская область
Пограничное управление Федеральной службы безопасности Российской Федерации	693000, Сахалинская область, г. Южно-Сахалинск, просп.	pubo.sahalin@fsb.ru	8(4242) 49-21-04	Сахалинская область, за исключением островов, входящих в состав

Федерации по Сахалинской области	Победы, д. 63а			муниципального образования "Северо- Курильский район" Сахалинской области, расположенных севернее пролива Среднего
Пограничное управление Федеральной службы безопасности Российской Федерации по Смоленской области	214036, Смоленская область, г. Смоленск, ул. Попова, д. 17а	smolobl@fsb.ru	8(4812) 208-641	Смоленская область
Пограничное управление Федеральной службы безопасности Российской Федерации по Челябинской области	454091, Челябинская область, г. Челябинск, ул. Васенко, д. 8	pu.chelobl@fsb.ru	8(351) 266-35-20 8(351) 266-48-74 8(351) 749-21-19	Челябинская область

**Приложение N 2  
к Административному регламенту (подп. 16.1, 16.2),  
утвержденному приказом ФСБ России  
от 7 августа 2017 г. N 455**

**Форма**

**Лицевая сторона**

**ЗАЯВЛЕНИЕ**

**на получение индивидуального пропуска для въезда (прохода) лиц  
и транспортных средств в пограничную зону**

Прошу выдать индивидуальный пропуск для въезда (прохода) лиц и транспортных средств в пограничную зону \_\_\_\_\_  
(субъект

Российской Федерации, муниципальный район (городской округ),

городское или сельское поселение в составе муниципального района,  
при необходимости населенный пункт (населенные пункты) или место\*)  
с целью \_\_\_\_\_

на срок: с \_\_\_\_\_ 20\_\_ г. по \_\_\_\_\_ 20\_\_ г.

Транспортное средство \_\_\_\_\_  
(тип, марка, модель, государственный

регистрационный знак и идентификационный номер (VIN) (при наличии)

Сведения о себе:

Фамилия, имя, отчество (при наличии) \_\_\_\_\_

Дата рождения \_\_\_\_\_

Гражданин  
Российской Федерации

Иностранн  
гражданин

Лицо без  
гражданства

нужное отметить знаком "V"

Гражданство (подданство): \_\_\_\_\_

Пол (нужное отметить знаком "V"):  муж.;  жен.

Место жительства \_\_\_\_\_

Место пребывания \_\_\_\_\_

**Оборотная сторона**

Место фактического проживания\*\* \_\_\_\_\_

Телефон \_\_\_\_\_

Документ, удостоверяющий личность \_\_\_\_\_  
(вид, серия (при наличии), номер,

дата и место выдачи)

Получение пропуска: первичное, в связи с окончанием срока действия ранее выданного пропуска, в связи с утратой (порчей) пропуска (нужное подчеркнуть)

К заявлению прилагаются следующие документы:

Дополнительная информация \_\_\_\_\_

Заявитель \_\_\_\_\_  
(подпись) (расшифровка подписи)

Заявление принято \_\_\_\_\_ 20\_\_ г. Правильность заполнения заявления и наличие необходимых документов проверил (а) :

\_\_\_\_\_ (подпись) (расшифровка подписи)

\* Место указывается в виде наименования географического объекта или при возможности в виде географических координат.

\*\* Графа заполняется, если адрес места фактического проживания гражданина на территории Российской Федерации не совпадает с местом жительства или местом пребывания на территории Российской Федерации либо гражданин не имеет подтвержденных регистрацией места жительства и места пребывания на территории Российской Федерации.

**Приложение N 3  
к Административному регламенту (подп. 16.3),  
утвержденному приказом ФСБ России  
от 7 августа 2017 г. N 455**

**Форма**

### **Лицевая сторона**

#### **ЗАЯВЛЕНИЕ**

**на получение индивидуального пропуска для въезда (прохода) лиц  
и транспортных средств в пограничную зону от законного представителя**

Прошу выдать индивидуальный пропуск \_\_\_\_\_ для въезда (прохода) лиц и транспортных средств в пограничную зону \_\_\_\_\_ (субъект Российской Федерации,

муниципальный район (городской округ), городское или сельское поселение

в составе муниципального района, при необходимости населенный пункт (населенные пункты; или место\*)

с целью \_\_\_\_\_

на срок: с \_\_\_\_\_ 20\_г. по \_\_\_\_\_ 20\_г.

Транспортное средство \_\_\_\_\_ (тип, марка, модель, государственный регистрационный

знак и идентификационный номер (VIN) (при наличии)

Категория законного представителя \_\_\_\_\_

Сведения о гражданине, в отношении которого подается заявление:

Фамилия, имя, отчество (при наличии) \_\_\_\_\_

Дата рождения \_\_\_\_\_

Гражданин  
Российской Федерации

Иностраннй  
гражданин

Лицо без  
гражданства

нужное отметить знаком "V"

Гражданство (подданство): \_\_\_\_\_

Пол (нужное отметить знаком "V"):  муж.;  жен.

Документ, удостоверяющий личность \_\_\_\_\_

(вид, серия (при наличии), номер,

дата и место выдачи)

Сведения о законном представителе, обратившемся с заявлением:

### Оборотная сторона

Фамилия, имя, отчество (при наличии) \_\_\_\_\_

Дата рождения \_\_\_\_\_

Место жительства \_\_\_\_\_

Место пребывания \_\_\_\_\_

Место фактического проживания\*\* \_\_\_\_\_

Телефон \_\_\_\_\_



Документ, удостоверяющий личность \_\_\_\_\_  
(вид, серия (при наличии), номер,  
\_\_\_\_\_  
дата и место выдачи)

Получение пропуска: первичное, в связи с окончанием срока действия ранее  
выданного пропуска, в связи с утратой (порчей) пропуска (нужное  
подчеркнуть)

К заявлению прилагаются следующие документы:

Дополнительная информация \_\_\_\_\_  
\_\_\_\_\_  
\_\_\_\_\_

Заявитель \_\_\_\_\_  
(подпись) (расшифровка подписи)

Заявление принято \_\_\_\_\_ 20\_\_ г. Правильность заполнения  
заявления и наличие необходимых документов проверил(а) :

\_\_\_\_\_  
(подпись) (расшифровка подписи)

\* Место указывается в виде наименования географического объекта или при  
возможности в виде географических координат.

\*\* Графа заполняется, если адрес места фактического проживания гражданина  
на территории Российской Федерации не совпадает с местом жительства или местом  
пребывания на территории Российской Федерации либо гражданин не имеет  
подтвержденных регистрацией места жительства и места пребывания на территории  
Российской Федерации.

**Приложение N 4  
к Административному регламенту (подп. 16.4),  
утвержденному приказом ФСБ России  
от 7 августа 2017 г. N 455**

**Форма**

### **Лицевая сторона**

#### **ХОДАТАЙСТВО**

**на получение индивидуального пропуска для въезда (прохода) лиц  
и транспортных средств в пограничную зону**

Прошу выдать индивидуальный пропуск для въезда (прохода) лиц и  
транспортных средств в пограничную зону \_\_\_\_\_  
(субъект Российской Федерации)

Федерации, муниципальный район (городской округ), городское  
или сельское поселение в составе муниципального района, при необходимости  
населенный пункт (населенные пункты) или место\*)  
с целью \_\_\_\_\_  
на срок: с \_\_\_\_\_ 20\_г. по \_\_\_\_\_ 20\_г.  
Транспортное средство \_\_\_\_\_  
(тип, марка, модель, государственный  
регистрационный знак и идентификационный номер (VIN) (при наличии))

Сведения о лице, в отношении которого подается ходатайство:  
Фамилия, имя, отчество (при наличии) \_\_\_\_\_

Дата рождения \_\_\_\_\_  
Гражданин Российской Федерации       Иностраннй гражданин       Лицо без гражданства

нужное отметить знаком "V"

Гражданство (подданство): \_\_\_\_\_

Пол (нужное отметить знаком "V"):  муж.;  жен.

Место жительства \_\_\_\_\_

Место пребывания \_\_\_\_\_

### Оборотная сторона

Место фактического проживания\*\* \_\_\_\_\_

Телефон \_\_\_\_\_

Документ, удостоверяющий личность \_\_\_\_\_  
(вид, серия (при наличии), номер,

дата и место выдачи)

Для юридического лица, индивидуального предпринимателя:

Реквизиты \_\_\_\_\_  
(наименование юридического лица, организационно-правовая форма

или фамилия, имя, отчество (при наличии) индивидуального предпринимателя)

ИНН \_\_\_\_\_

(идентификационный номер налогоплательщика - юридического лица,  
индивидуального предпринимателя)

Место нахождения \_\_\_\_\_  
(адрес юридического лица, индивидуального предпринимателя,  
\_\_\_\_\_ который следует использовать для переписки)

Телефон/факс \_\_\_\_\_  
Получение пропуска: первичное, в связи с окончанием срока действия ранее  
выданного пропуска, в связи с утратой (порчей) пропуска (нужное  
подчеркнуть)  
К ходатайству прилагаются следующие документы:

\_\_\_\_\_

Дополнительная информация \_\_\_\_\_  
\_\_\_\_\_  
\_\_\_\_\_

Заявитель \_\_\_\_\_ (подпись) \_\_\_\_\_ (расшифровка подписи)  
\_\_\_\_\_  
М.П.  
(при наличии)

Ходатайство принято \_\_\_\_\_ 20\_\_ г. Правильность заполнения  
ходатайства и наличие необходимых документов проверил (а) :

\_\_\_\_\_ (подпись) \_\_\_\_\_ (расшифровка подписи)

\* Место указывается в виде наименования географического объекта или при  
возможности в виде географических координат.

\*\* Графа заполняется, если адрес места фактического проживания гражданина  
на территории Российской Федерации не совпадает с местом жительства или местом  
пребывания на территории Российской Федерации либо гражданин не имеет  
подтвержденных регистрацией места жительства и места пребывания на территории  
Российской Федерации.

**Приложение N 5  
к Административному регламенту (подп. 17.1),  
утвержденному приказом ФСБ России  
от 7 августа 2017 г. N 455**

**Форма**

### **Лицевая сторона**

#### **ЗАЯВЛЕНИЕ**

**на получение коллективного пропуска для въезда (прохода) лиц  
и транспортных средств в пограничную зону**

Прошу выдать коллективный пропуск для въезда (прохода) лиц и транспортных  
средств в пограничную зону \_\_\_\_\_

(субъект Российской

Федерации, муниципальный район (городской округ), городское

или сельское поселение в составе муниципального района, при необходимости населенный пункт (населенные пункты) или место\*)

куда организовано въезжает (проходит) группа граждан в количестве \_\_\_\_\_ человек (а)

с целью \_\_\_\_\_

на срок: с \_\_\_\_\_ 20\_\_ г. по \_\_\_\_\_ 20\_\_ г.

Транспортное средство \_\_\_\_\_  
(тип, марка, модель, государственный регистрационный

знак и идентификационный номер (VIN) (при наличии)

Сведения о себе:

Фамилия, имя, отчество (при наличии) \_\_\_\_\_

Дата рождения \_\_\_\_\_

Гражданин  
Российской Федерации

Иностраннй  
гражданин

Лицо без  
гражданства

нужное отметить знаком "V"

Гражданство (подданство): \_\_\_\_\_

Пол (нужное отметить знаком "V"):  муж.;  жен.

Место жительства \_\_\_\_\_

Место пребывания \_\_\_\_\_

### Оборотная сторона

Место фактического проживания\*\* \_\_\_\_\_

Телефон \_\_\_\_\_

Документ, удостоверяющий личность \_\_\_\_\_  
(вид, серия (при наличии), номер,

дата и место выдачи)

Получение пропуска: первичное, в связи с окончанием срока действия ранее выданного пропуска, в связи с утратой (порчей) пропуска (нужное подчеркнуть)

К заявлению прилагаются следующие документы:

Дополнительная информация \_\_\_\_\_

Заявитель \_\_\_\_\_  
(подпись) (расшифровка подписи)

Заявление принято \_\_\_\_\_ 20\_\_ г. Правильность заполнения  
заявления и наличие необходимых документов проверил(а) :

\_\_\_\_\_  
(подпись) (расшифровка подписи)

\* Место указывается в виде наименования географического объекта или при  
возможности в виде географических координат.

\*\* Графа заполняется, если адрес места фактического проживания гражданина  
на территории Российской Федерации не совпадает с местом жительства или местом  
пребывания на территории Российской Федерации либо гражданин не имеет  
подтвержденных регистрацией места жительства и места пребывания на территории  
Российской Федерации.

**Приложение N 6  
к Административному регламенту (подп. 17.2),  
утвержденному приказом ФСБ России  
от 7 августа 2017 г. N 455**

**Форма**

### Лицевая сторона

#### ХОДАТАЙСТВО

**на получение коллективного пропуска для въезда (прохода) лиц  
и транспортных средств в пограничную зону**

Прошу выдать коллективный пропуск для въезда (прохода) лиц и транспортных  
средств в пограничную зону \_\_\_\_\_

(субъект Российской

Федерации, муниципальный район (городской округ), городское

или сельское поселение в составе муниципального района, при необходимости  
населенный пункт (населенные пункты) или место\*)

куда организовано въезжает (проходит) группа граждан в количестве \_\_\_\_\_  
человек (а)

с целью \_\_\_\_\_

на срок: с \_\_\_\_\_ 20\_\_ г. по \_\_\_\_\_ 20\_\_ г.

Транспортное средство \_\_\_\_\_  
(тип, марка, модель, государственный регистрационный

знак и идентификационный номер (VIN) (при наличии)

Сведения о руководителе организованно въезжающей (проходящей) группы граждан:

Фамилия, имя, отчество (при наличии) \_\_\_\_\_

Дата рождения \_\_\_\_\_

Гражданин  
Российской Федерации

Иностраннй  
гражданин

Лицо без  
гражданства

нужное отметить знаком "V"

Гражданство (подданство): \_\_\_\_\_

Пол (нужное отметить знаком "V"):  муж.;  жен.

Место жительства \_\_\_\_\_

Место пребывания \_\_\_\_\_

## Оборотная сторона

Место фактического проживания\*\* \_\_\_\_\_

Телефон \_\_\_\_\_

Документ, удостоверяющий личность \_\_\_\_\_

(вид, серия (при наличии), номер,

дата и место выдачи)

Для юридического лица, индивидуального предпринимателя:

Реквизиты \_\_\_\_\_

(наименование юридического лица, организационно-правовая форма

или фамилия, имя, отчество (при наличии) индивидуального

предпринимателя)

ИНН \_\_\_\_\_

(идентификационный номер налогоплательщика - юридического лица,  
индивидуального предпринимателя)

Место нахождения \_\_\_\_\_

(адрес юридического лица, индивидуального предпринимателя,

который следует использовать для переписки)

Телефон/факс \_\_\_\_\_

Получение пропуска: первичное, в связи с окончанием срока действия ранее  
выданного пропуска, в связи с утратой (порчей) (нужное подчеркнуть)

К ходатайству прилагаются следующие документы:

Дополнительная информация \_\_\_\_\_

Заявитель \_\_\_\_\_

(подпись)

(расшифровка подписи)

М. П.

(при наличии)

Ходатайство принято \_\_\_\_\_ 20\_\_ г. Правильность заполнения ходатайства и наличие необходимых документов проверил (а) :

\_\_\_\_\_ (подпись)

\_\_\_\_\_ (расшифровка подписи)

\* Место указывается в виде наименования географического объекта или при возможности в виде географических координат.

\*\* Графа заполняется, если адрес места фактического проживания гражданина на территории Российской Федерации не совпадает с местом жительства или местом пребывания на территории Российской Федерации либо гражданин не имеет подтвержденных регистрацией места жительства и места пребывания на территории Российской Федерации.

**Приложение N 7  
к Административному регламенту (п. 18),  
утвержденному приказом ФСБ России  
от 7 августа 2017 г. N 455**

**Форма**

### Лицевая сторона

#### ЗАЯВЛЕНИЕ

**на получение разрешения на хозяйственную, промысловую и иную деятельность, проведение массовых общественно-политических, культурных и других мероприятий, содержание и выпас скота в пограничной зоне\***

Прошу выдать разрешение на \_\_\_\_\_

Место осуществления работы, мероприятия \_\_\_\_\_

на срок: с \_\_\_\_\_ 20\_\_ г. по \_\_\_\_\_ 20\_\_ г.

Время осуществления работы, мероприятия:

круглосуточно/ в светлое время суток/с \_\_\_ ч. \_\_\_ мин. по \_\_\_ ч. \_\_\_ мин.

(при необходимости нужно подчеркнуть)

Количество участников \_\_\_\_\_ человек (а)

согласно прилагаемому списку.

Транспортное средство \_\_\_\_\_  
(тип, марка, модель, государственный регистрационный

знак и идентификационный номер (VIN) (при наличии)  
Сверхлегкое воздушное судно, беспилотное воздушное судно, безмоторный  
летательный аппарат, не имеющий механического привода:

(тип, заводской (серийный) номер, государственный регистрационный

знак (при наличии), максимальная взлетная масса, возможность

применения фото-, видеоаппаратуры, инфракрасной, аэромагнитной  
и другой аппаратуры)

Ответственный за проведение работы, мероприятия (лицо, на которое  
требуется оформление разрешения на работу, мероприятие):

Фамилия, имя, отчество (при наличии) \_\_\_\_\_

Дата рождения \_\_\_\_\_

Гражданин  
Российской Федерации

Иностранн  
гражданин

Лицо без  
гражданства

нужное отметить знаком "V"

### Оборотная сторона

Гражданство (подданство): \_\_\_\_\_

Пол (нужное отметить знаком "V"):  муж.;  жен.

Место жительства \_\_\_\_\_

Место пребывания \_\_\_\_\_

Место фактического проживания\*\* \_\_\_\_\_

Телефон \_\_\_\_\_

Документ, удостоверяющий личность \_\_\_\_\_  
(вид, серия (при наличии), номер,

дата и место выдачи)

Для юридического лица, индивидуального предпринимателя:

Реквизиты \_\_\_\_\_  
(наименование юридического лица, организационно-правовая форма

или фамилия, имя, отчество (при наличии) индивидуального предпринимателя)

ИНН \_\_\_\_\_

(идентификационный номер налогоплательщика - юридического лица,  
индивидуального предпринимателя)



Место нахождения \_\_\_\_\_  
(адрес юридического лица, индивидуального предпринимателя,  
\_\_\_\_\_ который следует использовать для переписки)

Телефон/факс \_\_\_\_\_  
Для законного представителя:  
Категория законного представителя \_\_\_\_\_  
Фамилия, имя, отчество (при наличии) \_\_\_\_\_

Дата рождения \_\_\_\_\_  
Гражданин Российской Федерации  Иностраный гражданин  Лицо без гражданства

нужное отметить знаком "V"

Гражданство (подданство): \_\_\_\_\_

Пол (нужное отметить знаком "V"):  муж.;  жен.

Место жительства \_\_\_\_\_

Место пребывания \_\_\_\_\_

Место фактического проживания\*\* \_\_\_\_\_

### Лицевая сторона

Телефон \_\_\_\_\_  
Документ, удостоверяющий личность \_\_\_\_\_  
(вид, серия (при наличии), номер,  
\_\_\_\_\_ дата и место выдачи)

Получение разрешения: первичное, в связи с окончанием срока действия ранее выданного разрешения, в связи с утратой (порчей) разрешения (нужное подчеркнуть)

К заявлению прилагаются следующие документы:

Дополнительная информация \_\_\_\_\_

Заявитель \_\_\_\_\_ (подпись) \_\_\_\_\_ (расшифровка подписи)  
М.П.  
(при наличии)

Заявление принято \_\_\_\_\_ 20\_\_\_\_ г. Правильность заполнения заявления и наличие необходимых документов проверил (а):

\_\_\_\_\_ (подпись) \_\_\_\_\_ (расшифровка подписи)

\* Далее - работа, мероприятие соответственно.

\*\* Графа заполняется, если адрес места фактического проживания гражданина на территории Российской Федерации не совпадает с местом жительства или местом пребывания на территории Российской Федерации либо гражданин не имеет подтвержденных регистрацией места жительства и места пребывания на территории Российской Федерации.

**Приложение N 8  
к Административному регламенту (п. 19),  
утвержденному приказом ФСБ России  
от 7 августа 2017 г. N 455**

**Форма**

**Лицевая сторона**

**ЗАЯВЛЕНИЕ**

**на получение разрешения на промысловую, исследовательскую, изыскательскую  
и иную деятельность в российской части вод пограничных рек, озер и иных  
водных объектов, где установлен пограничный режим\***

Прошу выдать разрешение на \_\_\_\_\_

Место (район, координаты) осуществления деятельности: \_\_\_\_\_

на срок: с \_\_\_\_\_ 20\_\_ г. по \_\_\_\_\_ 20\_\_ г.

Время осуществления деятельности:

круглосуточно/ в светлое время суток или с \_\_\_ ч. \_\_\_ мин. по \_\_\_ ч. \_\_\_ мин.

(при необходимости нужно подчеркнуть)

Количество участников \_\_\_\_\_ человек (а)  
согласно прилагаемому списку.

Промысловые и иные суда, другие средства \_\_\_\_\_  
(тип, название,

\_\_\_\_\_ заводской номер (при наличии), государственный регистрационный номер

\_\_\_\_\_ (при наличии), тип и мощность двигателя (при наличии),  
позывной сигнал (при наличии)

Сверхлегкое воздушное судно, беспилотное воздушное судно, безмоторный  
летательный аппарат, не имеющий механического привода:

\_\_\_\_\_ (тип, заводской (серийный) номер, государственный регистрационный

\_\_\_\_\_ знак (при наличии), максимальная взлетная масса, возможность применения

\_\_\_\_\_ фото-, видеоаппаратуры, инфракрасной, аэромагнитной и другой аппаратуры)  
Ответственный за осуществление деятельности (лицо, на которое требуется  
оформление разрешения на деятельность):

Фамилия, имя, отчество (при наличии) \_\_\_\_\_

Дата рождения \_\_\_\_\_

Гражданин  
Российской Федерации

Иностранный  
гражданин

Лицо без  
гражданства

нужное отметить знаком "V"

### Оборотная сторона

Гражданство (подданство): \_\_\_\_\_

Пол (нужное отметить знаком "V"):  муж.;  жен.

Место жительства \_\_\_\_\_

Место пребывания \_\_\_\_\_

Место фактического проживания\*\* \_\_\_\_\_

Телефон \_\_\_\_\_

Документ, удостоверяющий личность \_\_\_\_\_  
(вид, серия (при наличии), номер,

дата и место выдачи)

Для юридического лица, индивидуального предпринимателя:

Реквизиты \_\_\_\_\_  
(наименование юридического лица, организационно-правовая форма

или фамилия, имя, отчество (при наличии) индивидуального предпринимателя)

ИНН \_\_\_\_\_  
(идентификационный номер налогоплательщика - юридического лица,  
индивидуального предпринимателя)

Место нахождения \_\_\_\_\_  
(адрес юридического лица, индивидуального предпринимателя,

который следует использовать для переписки)

Телефон/факс \_\_\_\_\_

Для законного представителя:

Категория законного представителя \_\_\_\_\_

Фамилия, имя, отчество (при наличии) \_\_\_\_\_

Дата рождения \_\_\_\_\_

Гражданин  
Российской Федерации

Иностранный  
гражданин

Лицо без  
гражданства

нужное отметить знаком "V"

Гражданство (подданство): \_\_\_\_\_

Пол (нужное отметить знаком "V"):  муж.;  жен.

Место жительства \_\_\_\_\_

Место пребывания \_\_\_\_\_

Место фактического проживания\*\* \_\_\_\_\_

### Лицевая сторона

Телефон \_\_\_\_\_

Документ, удостоверяющий личность \_\_\_\_\_  
(вид, серия (при наличии), номер,

дата и место выдачи)

Получение разрешения: первичное, в связи с окончанием срока действия ранее выданного разрешения, в связи с утратой (порчей) разрешения (нужное подчеркнуть)

К заявлению прилагаются следующие документы:

Дополнительная информация \_\_\_\_\_

Заявитель \_\_\_\_\_  
(подпись) (расшифровка подписи)

М.П.

(при наличии)

Заявление принято \_\_\_\_\_ 20\_\_\_\_ г. Правильность заполнения заявления и наличие необходимых документов проверил(а):

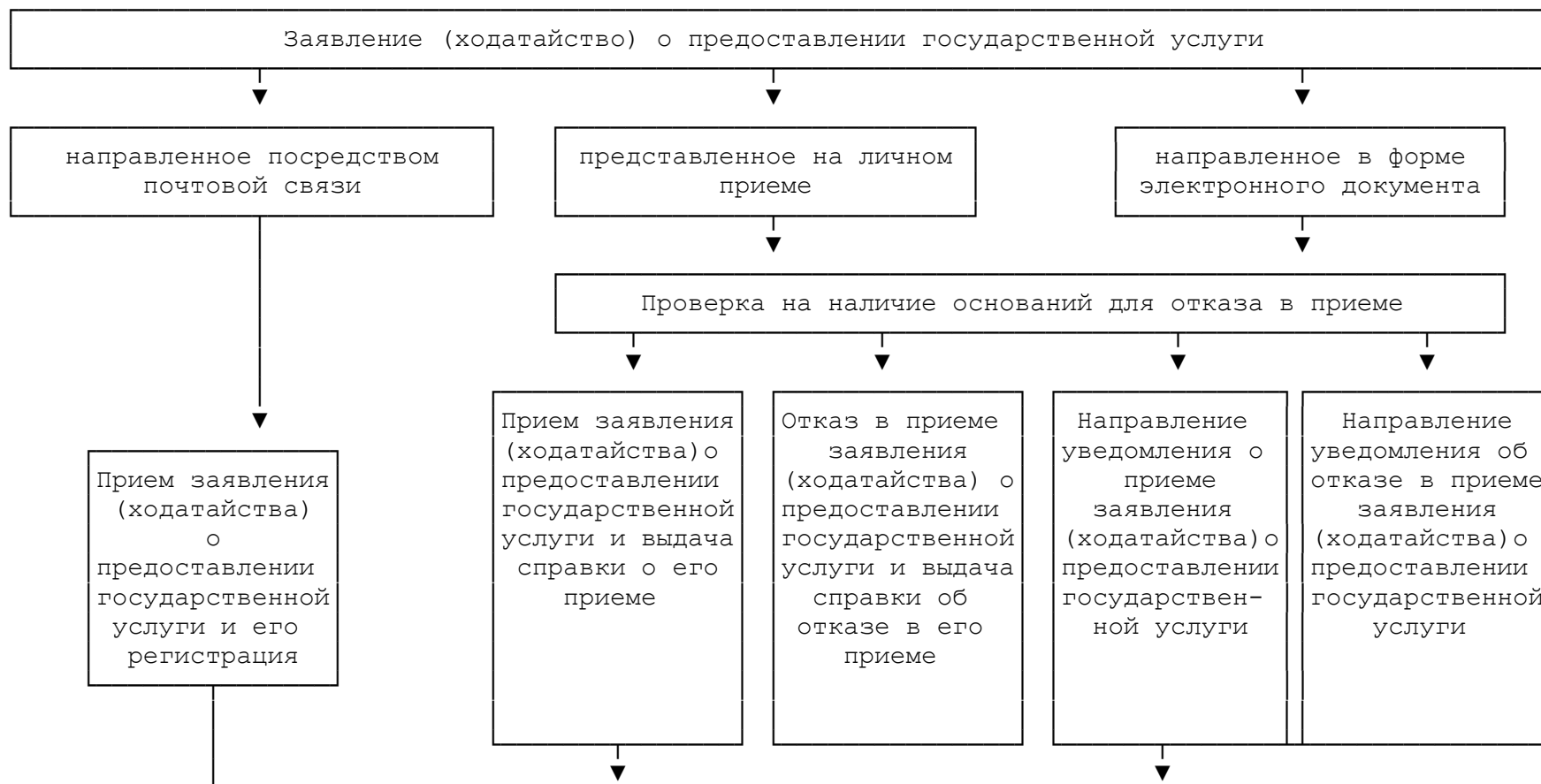
\_\_\_\_\_

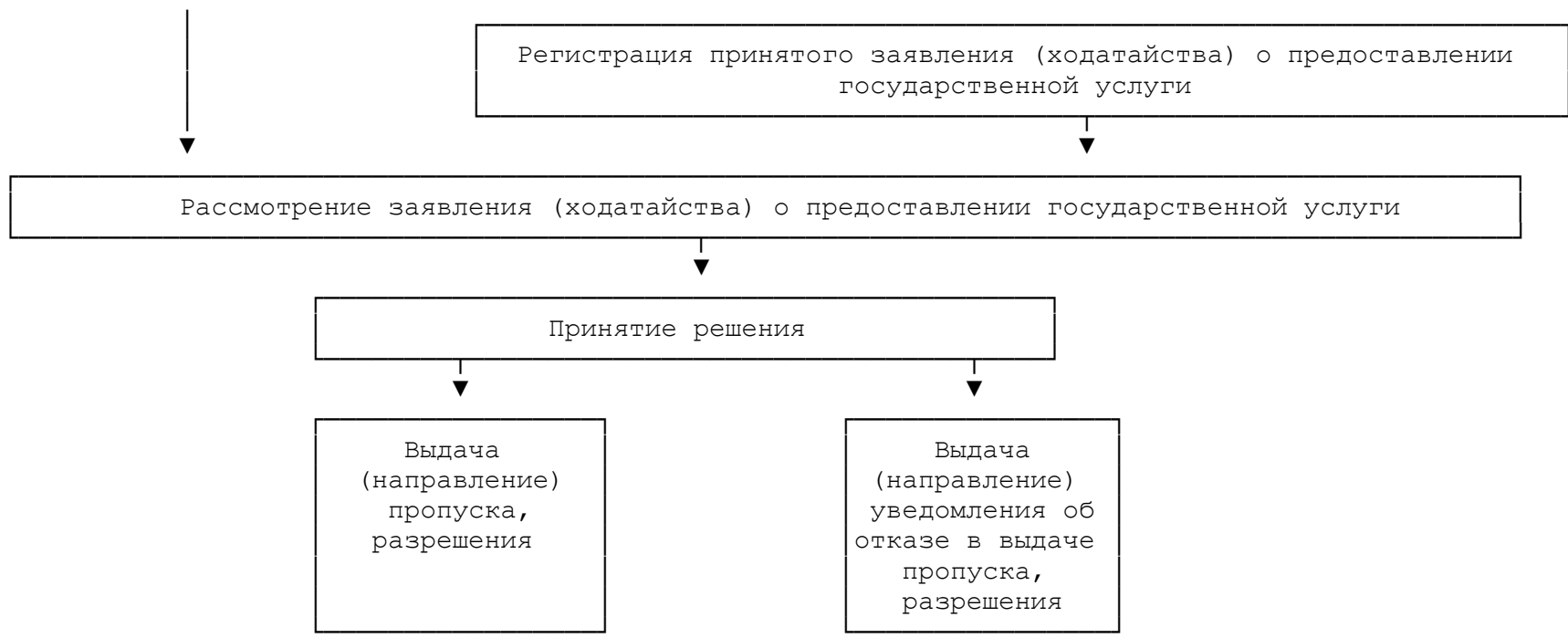
\_\_\_\_\_

\* Далее - деятельность.

\*\* Графа заполняется, если адрес места фактического проживания гражданина на территории Российской Федерации не совпадает с местом жительства или местом пребывания на территории Российской Федерации либо гражданин не имеет подтвержденных регистрацией места жительства и места пребывания на территории Российской Федерации.

**Блок-схема предоставления государственной услуги**





**Приложение N 10  
к Административному регламенту (п. 50),  
утвержденному приказом ФСБ России  
от 7 августа 2017 г. N 455**

**Рекомендуемый образец**

\_\_\_\_\_  
(наименование пограничного органа или подразделения  
пограничного органа, предоставляющего государственную  
услугу)

**Справка**

\_\_\_\_\_ 20\_\_ г.

Выдана \_\_\_\_\_  
(фамилия, имя, отчество (при наличии) гражданина,  
представившего заявление (ходатайство) о предоставлении  
государственной услуги)  
в том, что от него (нее) приняты к рассмотрению \_\_\_\_\_  
(наименование каждого принятого  
документа, общее количество листов)

Сведения о ходе рассмотрения заявления (ходатайства) о предоставлении  
государственной услуги можно получить по телефону: \_\_\_\_\_

\_\_\_\_\_  
(должность, фамилия, инициалы имени и отчества,

\_\_\_\_\_  
(подпись)

\_\_\_\_\_  
должностного лица, осуществляющего прием

\_\_\_\_\_  
заявлений (ходатайств) о предоставлении

\_\_\_\_\_  
государственной услуги)

**Приложение N 11  
к Административному регламенту (п. 50),  
утвержденному приказом ФСБ России  
от 7 августа 2017 г. N 455**

**Рекомендуемый образец**

\_\_\_\_\_  
(наименование пограничного органа или подразделения  
пограничного органа, предоставляющего государственную

услугу)

**Справка**

\_\_\_\_\_ 20\_\_\_\_ г.

Выдана \_\_\_\_\_

(фамилия, имя, отчество (при наличии) гражданина,

представившего заявление (ходатайство) о предоставлении  
государственной услуги)

в том, что ему (ей) отказано в приеме заявления (ходатайства) о  
предоставлении государственной услуги по причине \_\_\_\_\_

\_\_\_\_\_  
(должность, фамилия, инициалы имени и отчества,

\_\_\_\_\_  
(подпись)

\_\_\_\_\_  
должностного лица, осуществляющего прием

\_\_\_\_\_  
заявлений (ходатайств) о предоставлении

\_\_\_\_\_  
государственной услуги)

**Приложение N 12  
к Административному регламенту (п. 57),  
утвержденному приказом ФСБ России  
от 7 августа 2017 г. N 455**

**Рекомендуемый образец**

\_\_\_\_\_  
(наименование пограничного органа или подразделения

\_\_\_\_\_  
пограничного органа, предоставляющего государственную

\_\_\_\_\_  
услугу)

**УВЕДОМЛЕНИЕ**

**об отказе в выдаче пропуска, разрешения**

Уведомляем о том, что \_\_\_\_\_

\_\_\_\_\_  
(фамилия, имя, отчество (при наличии)

\_\_\_\_\_  
физического лица, наименование юридического лица)

отказано в выдаче \_\_\_\_\_ на основании

\_\_\_\_\_  
(указать слово "пропуск" или "разрешение")

пункта \_\_\_\_\_ **Административного регламента** Федеральной службы безопасности  
Российской Федерации по предоставлению государственной услуги по выдаче  
пропусков для въезда (прохода) лиц и транспортных средств в пограничную  
зону, разрешений на хозяйственную, промысловую и иную деятельность,  
проведение массовых общественно-политических, культурных и других



мероприятий, содержание и выпас скота в пограничной зоне, промысловую, исследовательскую, изыскательскую и иную деятельность в российской части вод пограничных рек, озер и иных водных объектов, где установлен пограничный режим, утвержденного приказом ФСБ России от \_\_\_\_\_ 20\_\_ г. N \_\_\_\_\_, в связи с

---

---

---

---

Начальник \_\_\_\_\_  
(наименование пограничного органа)

\_\_\_\_\_ или подразделения пограничного органа) \_\_\_\_\_ (подпись) \_\_\_\_\_ (расшифровка подписи)

\_\_\_\_\_ 20\_\_ г.